



Observatoire de l'artisanat de l'ameublement

Lettre de conjoncture (Mai-Juin-Juillet-Août 2011)

Une saison estivale médiocre

Attention : la Banque de France a sensiblement corrigé ses affichages relatifs au 1^{er} quadrimestre 2011.

La franche dégradation du commerce de l'ameublement dans son ensemble enregistrée en début d'année s'accroît au cours de la saison estivale. Selon la Banque de France, la baisse du chiffre d'affaires de ce secteur approche - 13 % au cours des mois de mai, juin, juillet et août 2011 par rapport aux mêmes mois de l'année précédente.

La baisse de l'activité des artisans de l'ameublement perdure lors de l'été : le chiffre d'affaires se détériore de 3,5 % entre le 2nd quadrimestre 2010 et le 2nd quadrimestre 2011. La tendance annuelle continue de se dégrader puisqu'elle atteint - 3,5 % à l'issue du mois de septembre.

Les évolutions d'activité des principaux métiers de l'artisanat de l'ameublement restent proches ce quadrimestre. Le chiffre d'affaires des professionnels de l'ébénisterie et de l'encadrement-dorure se replie sensiblement, respectivement - 4 % et - 3,5 % à un an d'intervalle. La baisse apparaît un peu plus modérée (- 2,5 %) pour les tapissiers.

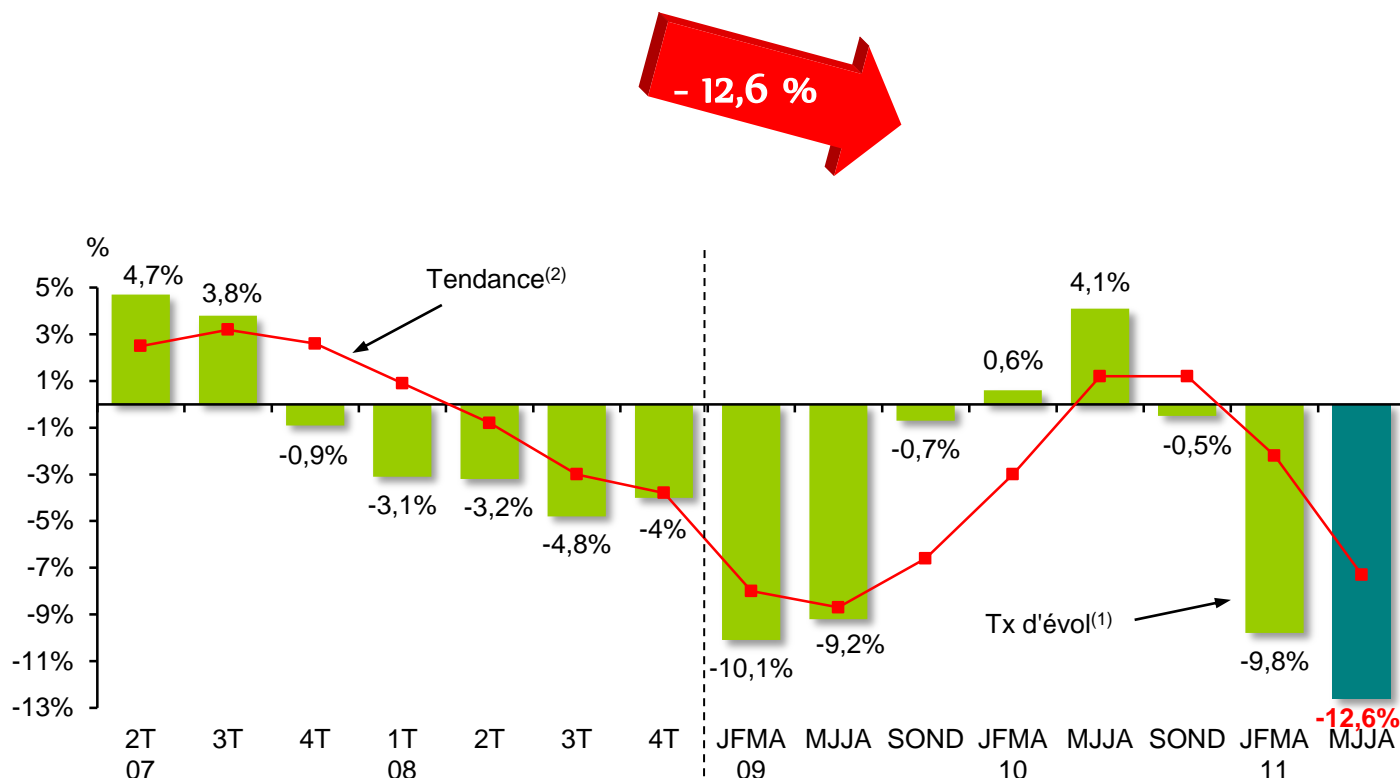
L'ensemble des entreprises de la profession rencontrent des difficultés, indépendamment de leur implantation géographique ou de leur taille. Les plus petites entités connaissent néanmoins une saison estivale morose (- 5 %).

Malgré ce contexte économique tendu, les artisans de l'ameublement se montrent sereins pour la fin de l'année : ils envisagent fréquemment une stabilité de leur activité voire même une reprise pour cette période.

La période étudiée a changé en début d'année 2009 : jusqu'en 2008 les résultats étaient trimestriels, à partir de 2009 les résultats sont quadrimestriels

1. LA CONJONCTURE DE L'AMEUBLEMENT

Chiffre d'affaires du commerce de l'ameublement
(Source Banque de France)



	MJJA 09	SOND	JFMA 10	MJJA	SOND	JFMA 11	MJJA
Taux d'évolution ⁽¹⁾	- 9,1 %	- 0,7 %	+ 0,6 %	+ 4,1 %	- 0,5 %	- 9,8 %	- 12,6 %
Tendance ⁽²⁾	- 8,7 %	- 6,6 %	- 3 %	+ 1,2 %	+ 1,2 %	- 2,2 %	- 7,5 %

Un été critique

Selon les nouveaux affichages de la Banque de France (qui a procédé à d'importantes corrections sur le début d'année), le commerce de l'ameublement dans son ensemble accuse une forte baisse en début d'année qui s'accroît au cours de la saison estivale. Le chiffre d'affaires baisse de près de - 13 % au cours des mois de mai, juin, juillet et août 2011 comparés aux mêmes mois de l'année précédente.

La tendance annuelle avoisine se contracte et s'établit à - 7,5 % à l'issue de la période étudiée.

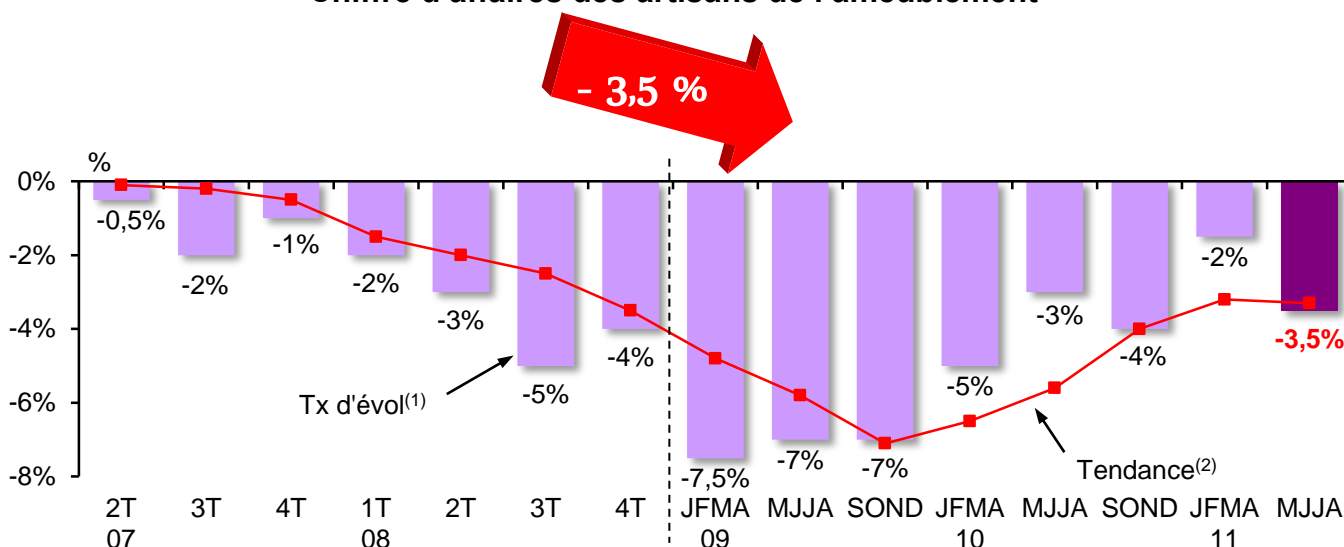
⁽¹⁾ Tx évol. : Taux d'évolution du quadrimestre par rapport à la même période de l'année précédente

⁽²⁾ Tendance : Moyenne mobile sur 3 quadrimestre

P : données provisoires

2. LA CONJONCTURE DE L'ARTISANAT DE L'AMEUBLEMENT

Chiffre d'affaires des artisans de l'ameublement



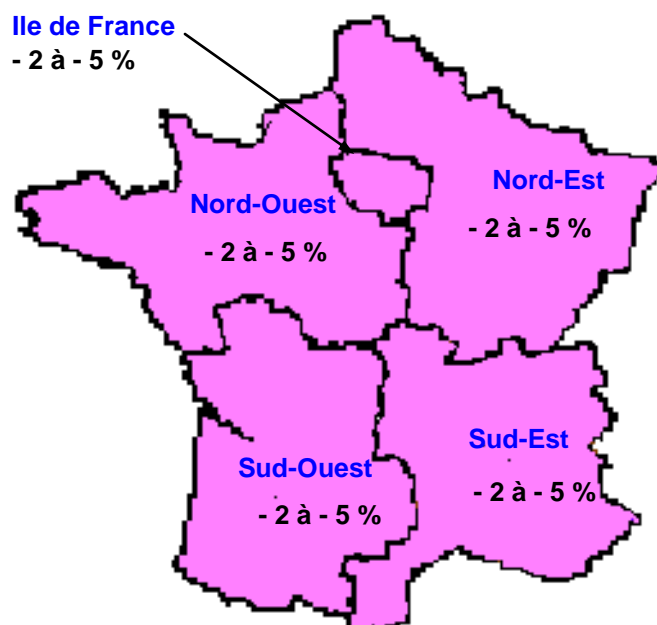
	MJJA 09	SOND	JFMA 10	MJJA	SOND	JFMA 11	MJJA
Taux d'évolution ⁽¹⁾	- 7 %	- 7 %	- 5 %	- 3 %	- 4 %	- 1,5 %	- 3,5 %
Tendance ⁽²⁾	- 6 %	- 7 %	- 6,5 %	- 5,5 %	- 4 %	- 3 %	- 3,5 %

La baisse s'intensifie

A l'instar des trois années écoulées, l'activité des artisans de l'ameublement reste morose au cours de la saison estivale. La baisse du chiffre d'affaires qui s'était estompée en début d'année s'accroît pour atteindre - 3,5 % lors des mois de mai, juin, juillet et août 2011, par rapport à la même période de l'année précédente.

Dans ce contexte, le rythme annuel d'évolution demeure mal orienté puisqu'il avoisine - 3,5 % à l'issue du 2nd quadrimestre 2011.

Positionnement régional



⁽¹⁾ Tx évol. : Taux d'évolution du quadrimestre par rapport à la même période de l'année précédente

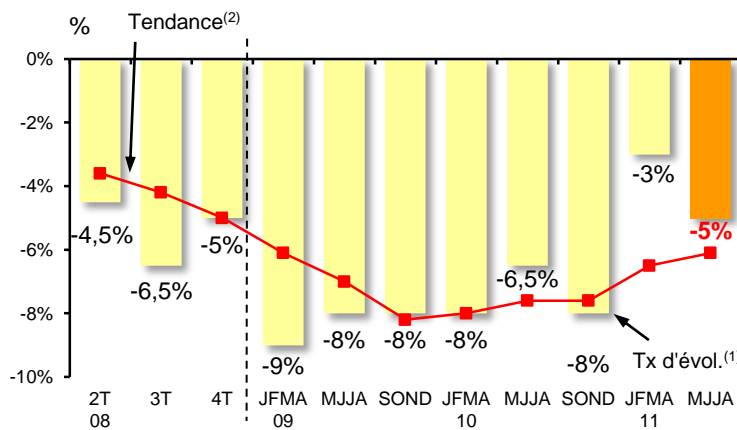
⁽²⁾ Tendance : Moyenne mobile 3 quadrimestres

3. ANALYSE SELON LA TAILLE DES ENTREPRISES

Chiffre d'affaires artisanat de l'ameublement selon la taille des entreprises

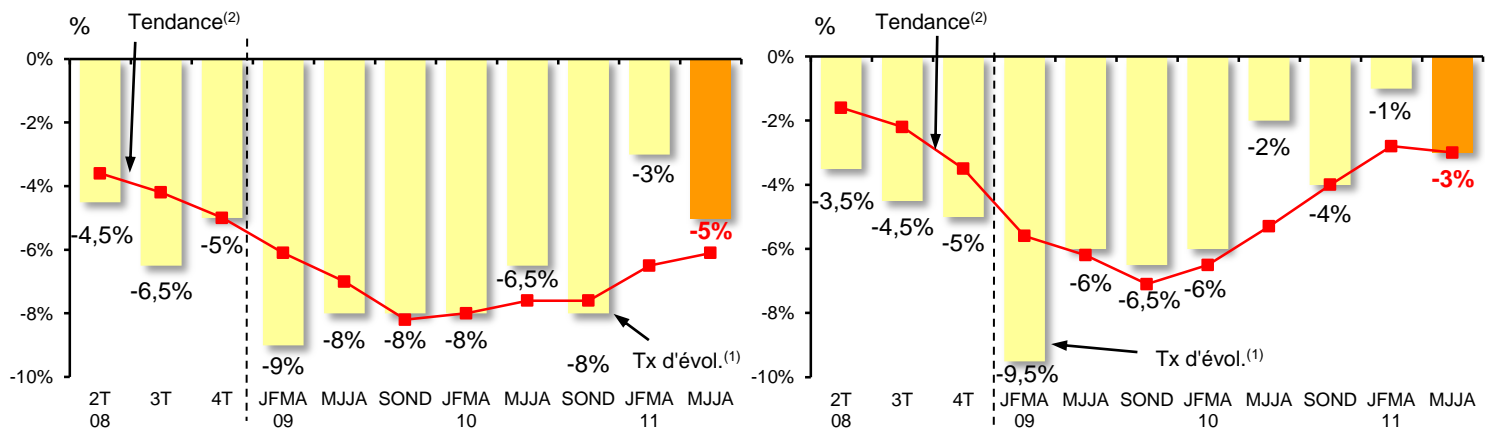
Entreprises de 0 à 3 salariés

	MJJA 11
Tendance annuelle ⁽²⁾	- 6 %



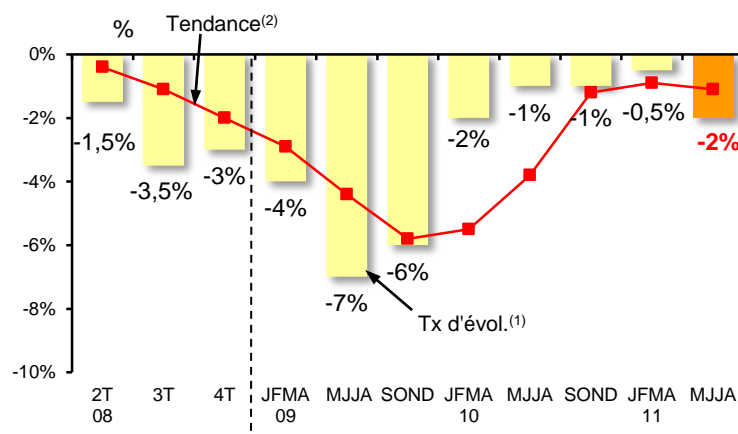
Entreprises de 4 à 10 salariés

	MJJA 11
Tendance annuelle ⁽²⁾	- 3 %



Entreprises de plus de 10 salariés

	MJJA 11
Tendance annuelle ⁽²⁾	- 1 %



Baisse généralisée à toutes les strates

Les plus petites structures connaissent d'importantes difficultés au cours du 2nd quadrimestre 2011. En effet, le chiffre d'affaires de cette strate régresse de 5 % à un an d'intervalle.

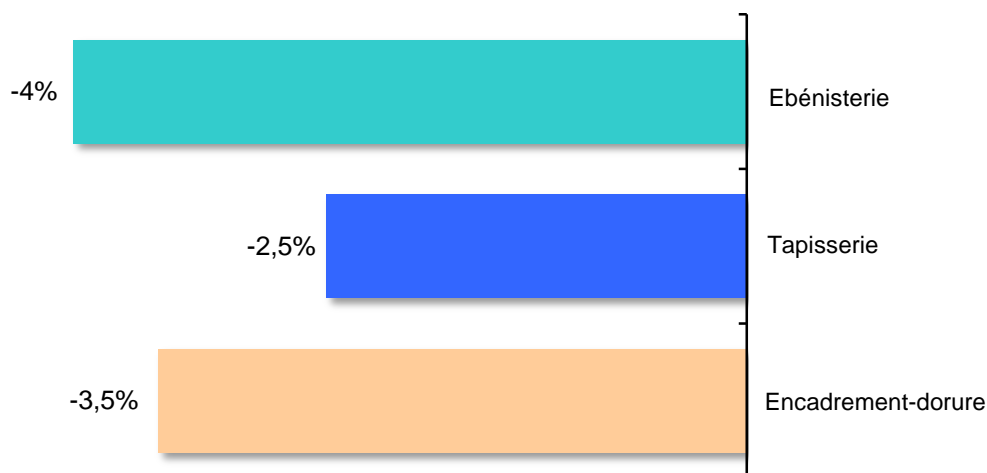
Les entreprises de moyenne et grande taille affiche également des baisses notables sur cette période respectivement - 3 % et - 2 %.

⁽¹⁾ Tx évol. : Taux d'évolution du quadrimestre par rapport à la même période de l'année précédente

⁽²⁾ Tendance : Moyenne mobile 3 quadrimestres

4. ANALYSE SELON LES METIERS

Evolution* du chiffre d'affaires MJJA 11 / MJJA 10



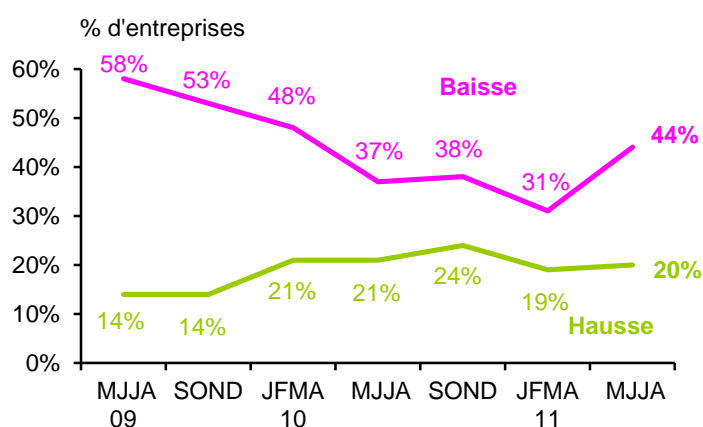
Les trois principaux métiers de l'artisanat de l'ameublement accusent des baisses au cours du 2nd quadrimestre 2011

Les ébénistes rencontrent désormais de plus importantes difficultés que leurs confrères. Plus précisément, leur chiffre d'affaires recule de 4 % à un an d'intervalle. La baisse est également sensible pour les professionnels de l'encadrement-dorure (- 3,5 %). Les tapissiers affichent pour leur part une régression un peu plus limitée, à hauteur de - 2,5 % sur cette période.

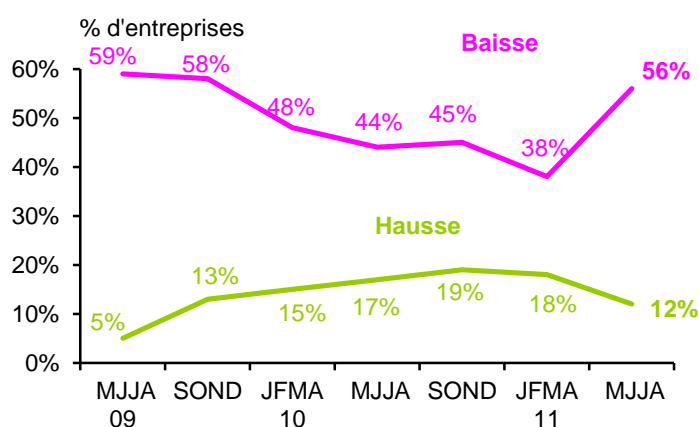
5. ANALYSE SELON LES PRESTATIONS

Evolution* du chiffre d'affaires

Fabrication



Entretien-restauration



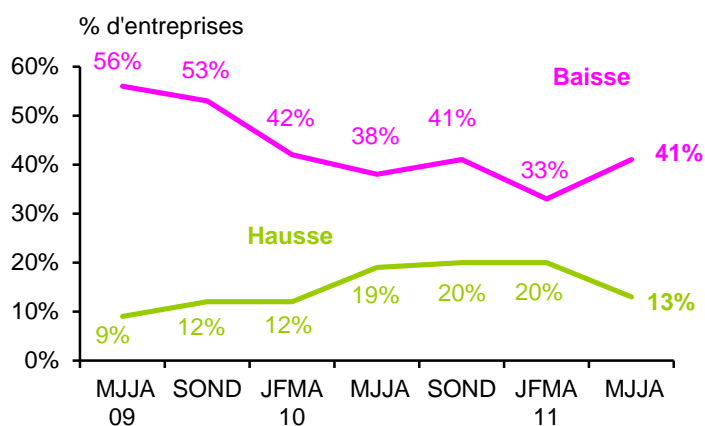
L'intensification de la baisse observée précédemment s'explique par la dégradation conjointe de la fabrication et de l'entretien-restauration.

Toutefois, l'activité entretien-restauration connaît toujours plus de difficultés que la fabrication au cours de la saison estivale 2011

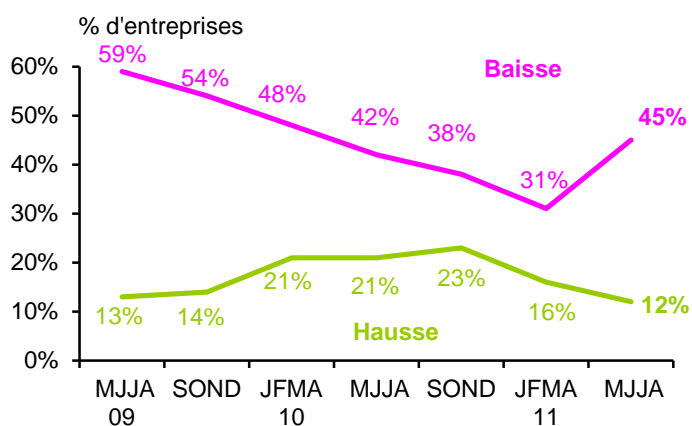
* Evolution de l'activité en valeur par rapport au quadrimestre correspondant de l'année précédente

6. OPINIONS DES ARTISANS SUR LA CONJONCTURE

Nombre de clients*



Valeur moyenne des commandes réalisées*

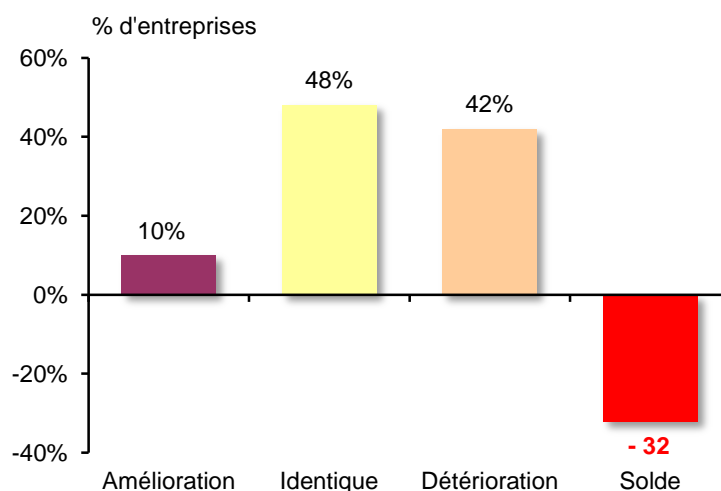


* Evolution par rapport au quadrimestre correspondant de l'année précédente

La part des artisans constatant une baisse de leur nombre de clients et de la valeur moyenne des commandes réalisées se renforce sensiblement ce quadrimestre. Désormais plus de quatre professionnels sur dix soulignent une baisse pour chacun de ces indicateurs alors qu'à peine plus de 10 % constatent une hausse.

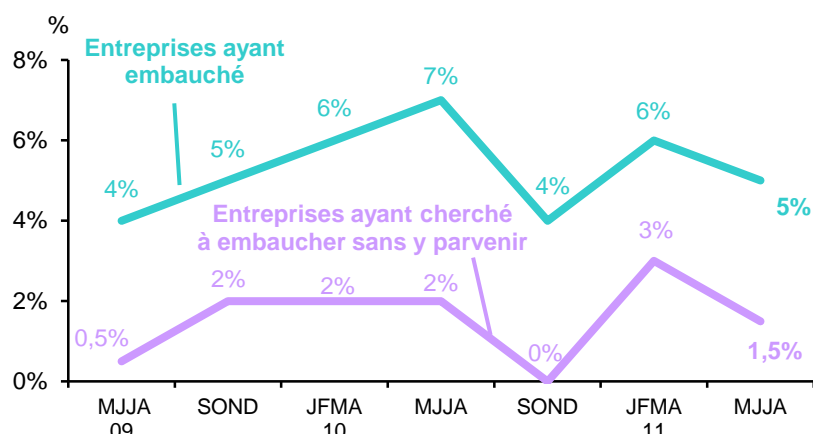
La situation financière des artisans de l'ameublement reste tendue à l'issue de la saison estivale.

Evolution de la trésorerie (période sous revue)



7. EMBAUCHES

Embauches



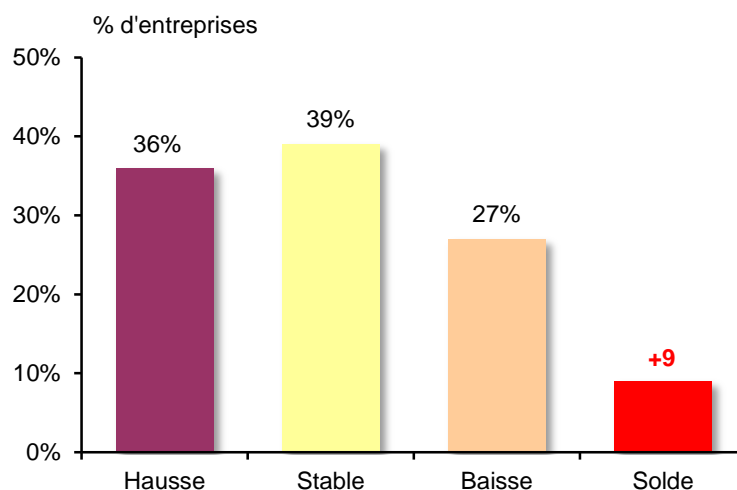
Motifs des embauches

Embauches	% d'entreprises
	M/J/A 2011
Renouveler les effectifs	2 %
Accroître les effectifs	3 %
Ensemble	5 %

Le niveau d'embauches baisse à un an d'intervalle. La proportion de chefs d'entreprise ayant recruté entre mai et août s'établit à 5 % en 2011 contre 7 % en 2010. La part des entreprises ayant rencontré des difficultés à embaucher reste très limitée sur cette période.

8. PERSPECTIVES D'ACTIVITE

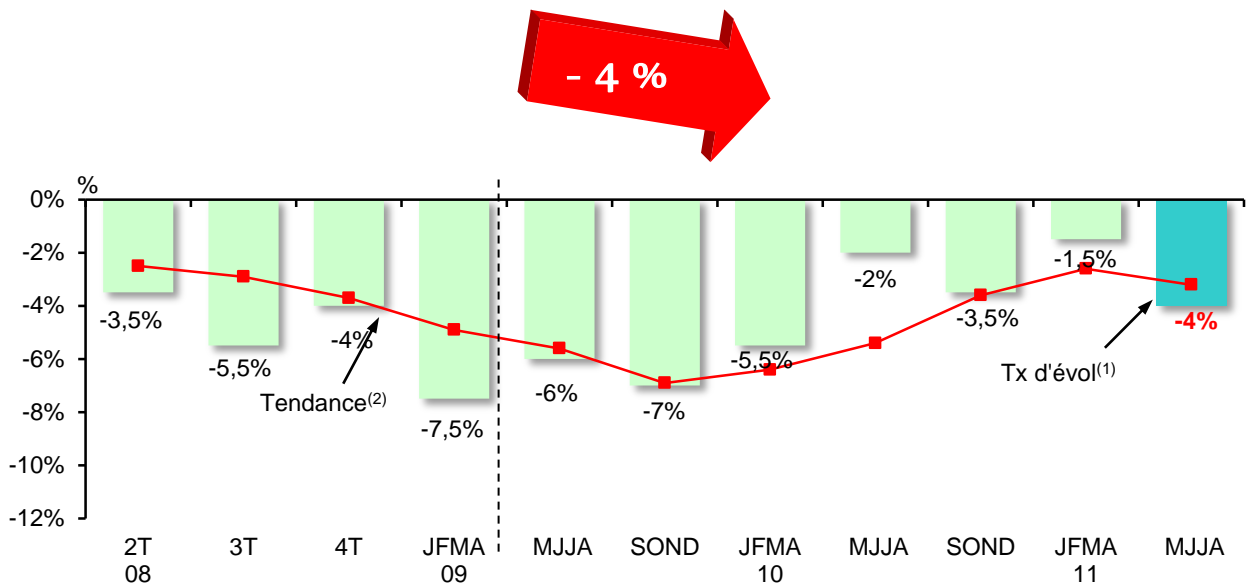
Evolution prévue de l'activité*



* par rapport au quadrimestre précédent

Malgré une conjoncture morose, les artisans de l'ameublement se montrent optimistes : plus d'un tiers d'entre eux envisagent une reprise d'activité pour la fin de l'année contre seulement un quart à craindre au contraire une baisse sur cette période.

Chiffres d'affaires des artisans ébénistes



(1) Tx évol. : Taux d'évolution du quadrimestre par rapport à la même période de l'année précédente

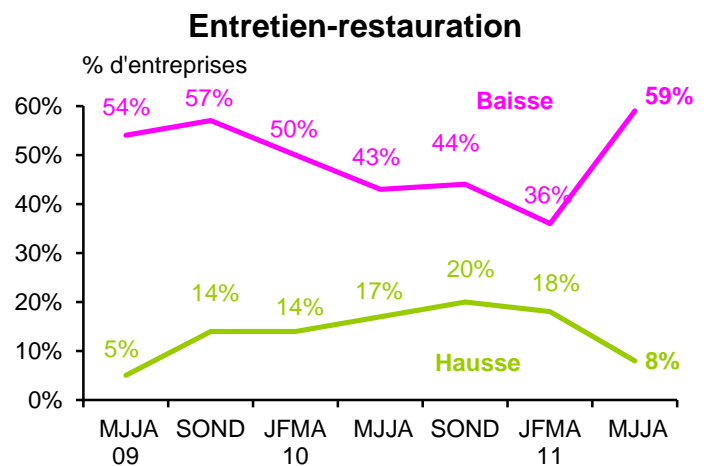
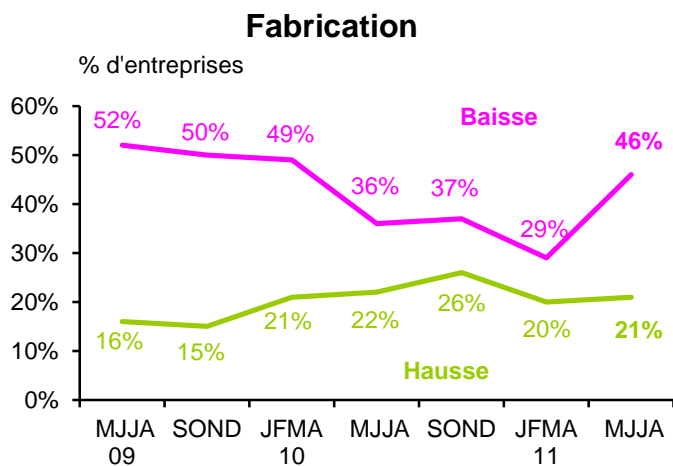
(2) Tendence : Moyenne mobile 3 quadrimestres

Baisse sensible

La baisse limitée de l'activité des ébénistes enregistrée en début d'année s'accroît au cours du 2nd quadrimestre 2011. Le chiffre d'affaires recule de - 4 % par rapport à la même période de l'année précédente. Le rythme annuel d'évolution continue de se détériorer et avoisine désormais - 3 %.

- L'activité entretien-restauration s'avère particulièrement morose ce quadrimestre.
- La dégradation de la valeur moyenne des commandes réalisées apparaît désormais nettement plus importante que celle du nombre de client.
- La détérioration de leur trésorerie affecte toujours les ébénistes ce quadrimestre.
- Les ébénistes espèrent néanmoins une reprise de leur activité en fin d'année 2011.

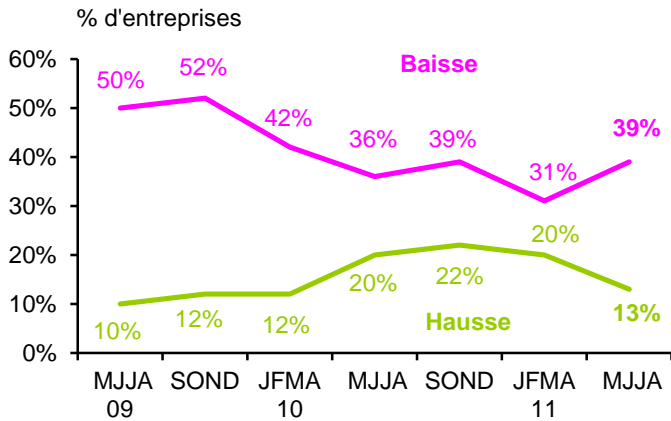
Evolution⁽³⁾ du chiffre d'affaires



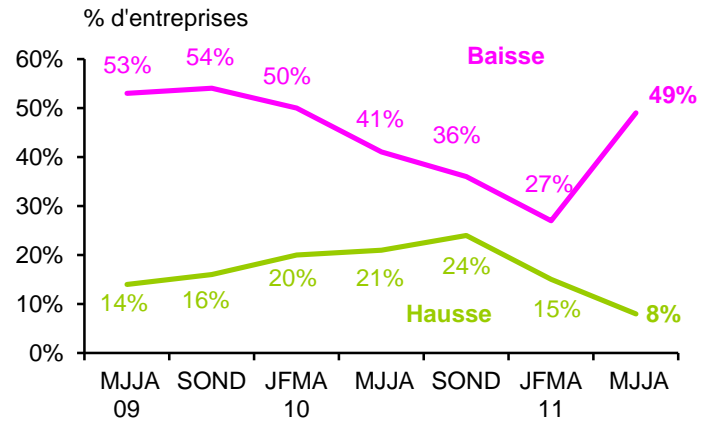
(3) Evolution de l'activité en valeur par rapport au quadrimestre correspondant de l'année précédente

L'EBENISTERIE (suite)

Nombre de clients*

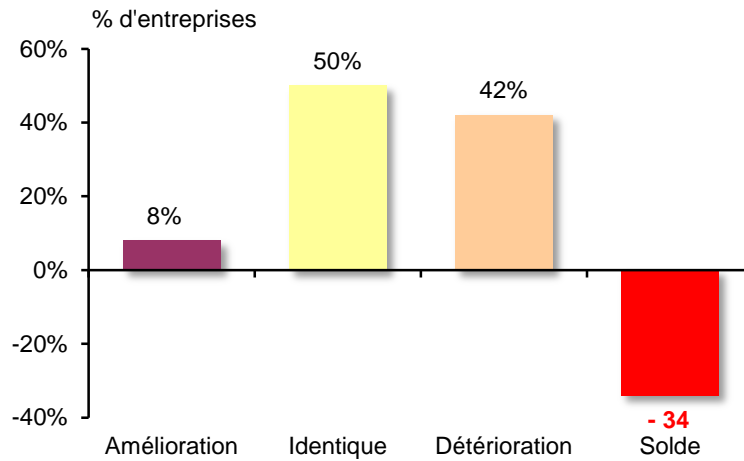


Valeur moyenne des commandes réalisées*

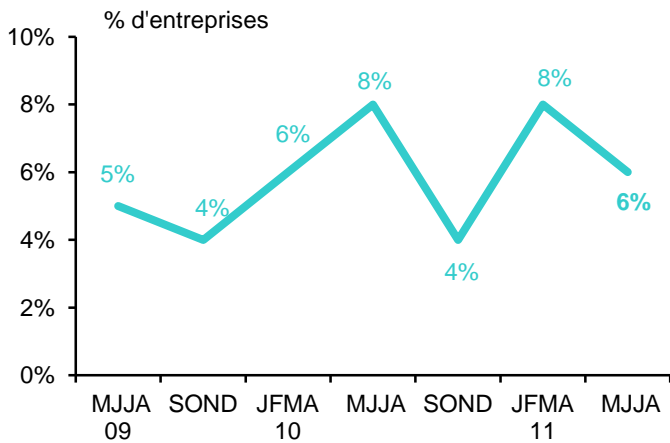


* Evolution par rapport au quadrimestre correspondant de l'année précédente

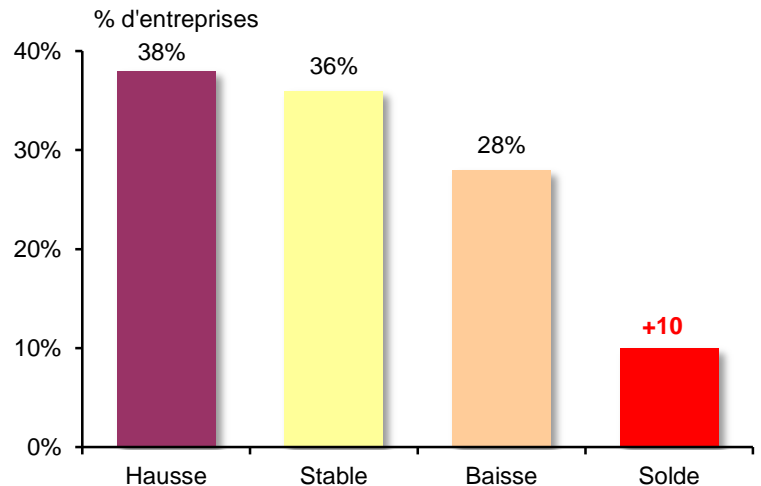
Evolution de la trésorerie (période sous revue)



Embauches réalisées

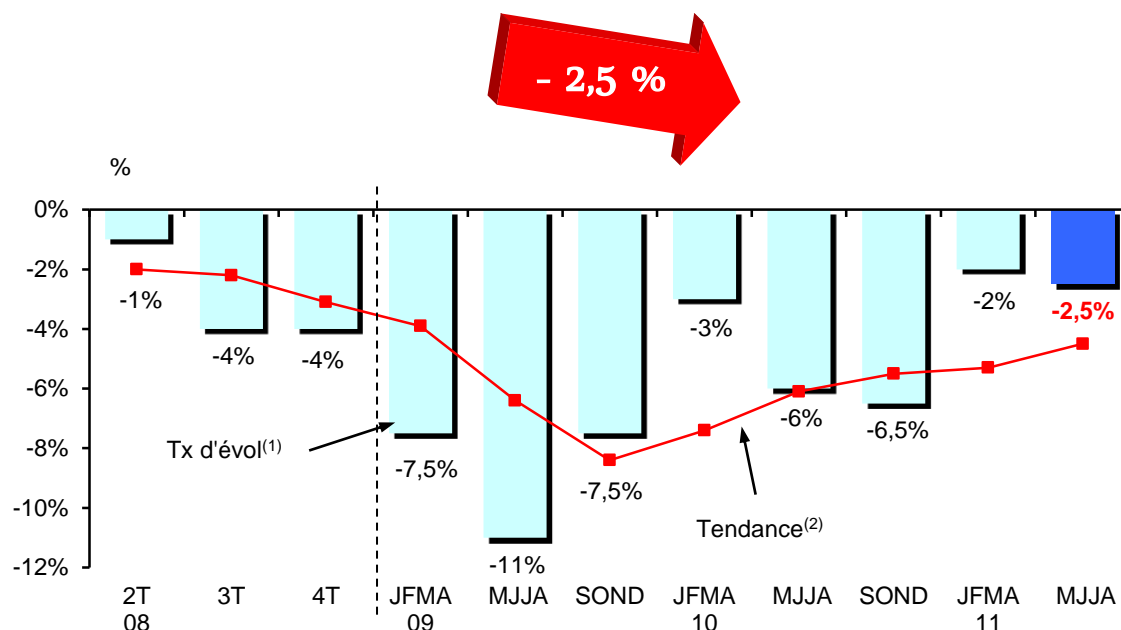


Evolution prévue de l'activité*



* Par rapport au quadrimestre précédent

Chiffres d'affaires des artisans tapissiers



(1) Tx évol. : Taux d'évolution du quadrimestre par rapport à la même période de l'année précédente

(2) Tendance : Moyenne mobile 3 quadrimestres

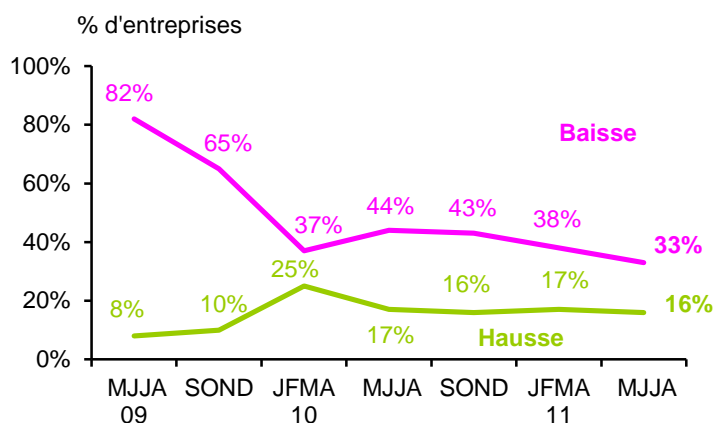
Baisse toujours limitée

A l'instar du début de l'année 2011, la baisse du chiffre d'affaires reste limitée au 2nd quadrimestre. De fait, le chiffre d'affaires recule - 2,5 % à un an d'intervalle. Sur l'ensemble des douze derniers mois, le taux d'évolution reste très dégradé, avoisinant - 4,5 % à l'issue du mois de septembre 2011.

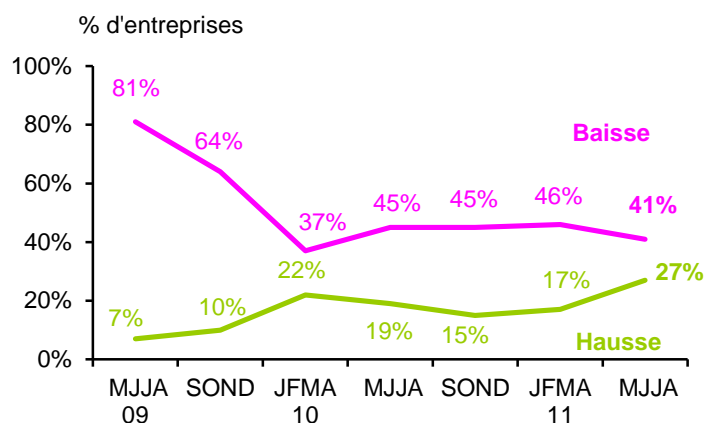
- La situation de l'activité entretien-restauration reste plus critique que celle de la fabrication.
- La valeur moyenne des commandes réalisées semble se stabiliser ce quadrimestre alors que le nombre de clients apparaît pour sa part en baisse.
- La trésorerie des entreprises de tapisseries continue de se dégrader.
- A l'issue du quadrimestre, la moitié des tapissiers envisage une stabilisation de leur activité pour le mois à venir.

Evolution⁽³⁾ du chiffre d'affaires

Fabrication



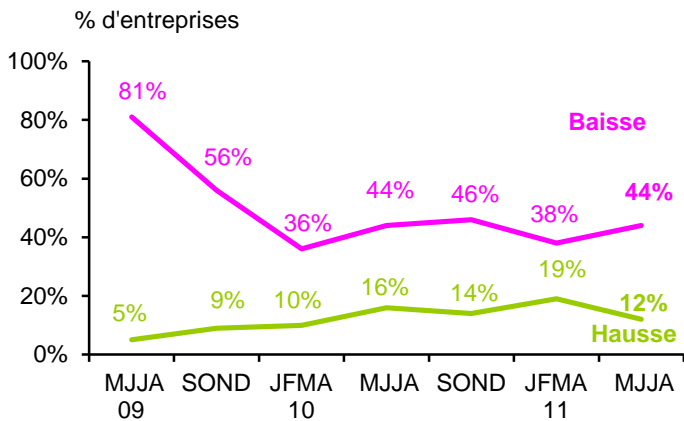
Entretien-restauration



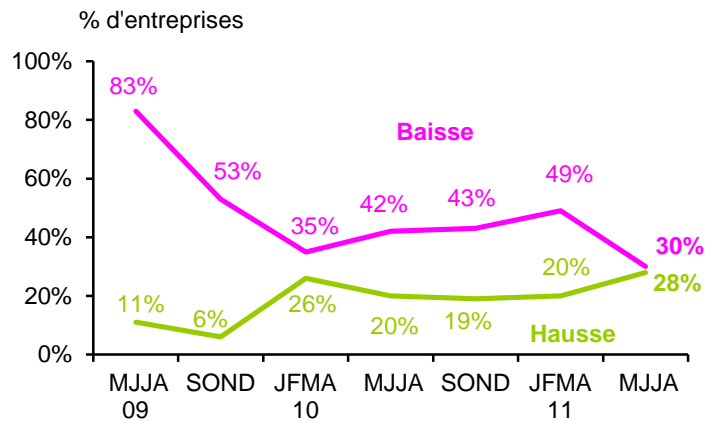
(3) Evolution de l'activité en valeur par rapport au quadrimestre correspondant de l'année précédente

LA TAPISSERIE (suite)

Nombre de clients*

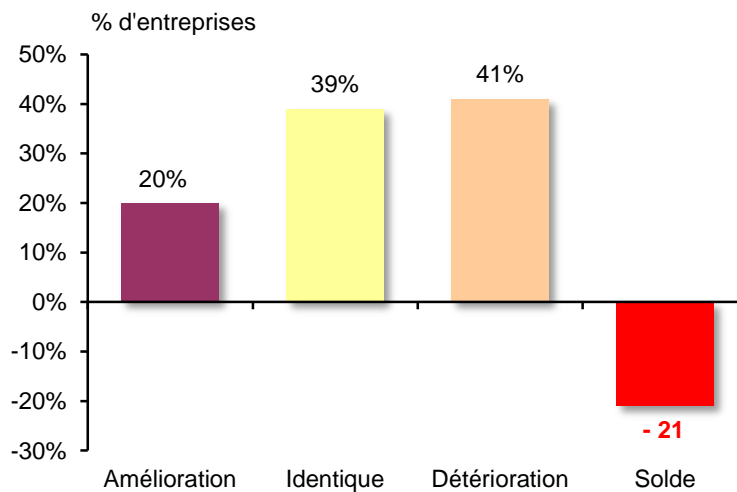


Valeur moyenne des commandes réalisées*

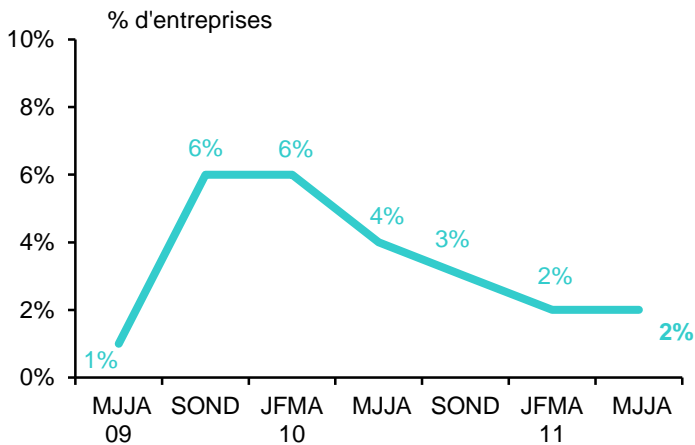


* Evolution par rapport au quadrimestre correspondant de l'année précédente

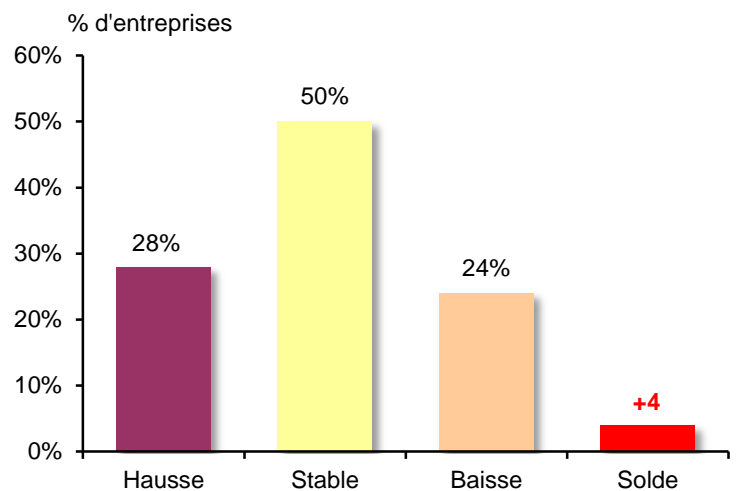
Evolution de la trésorerie (période sous revue)



Embauches réalisées



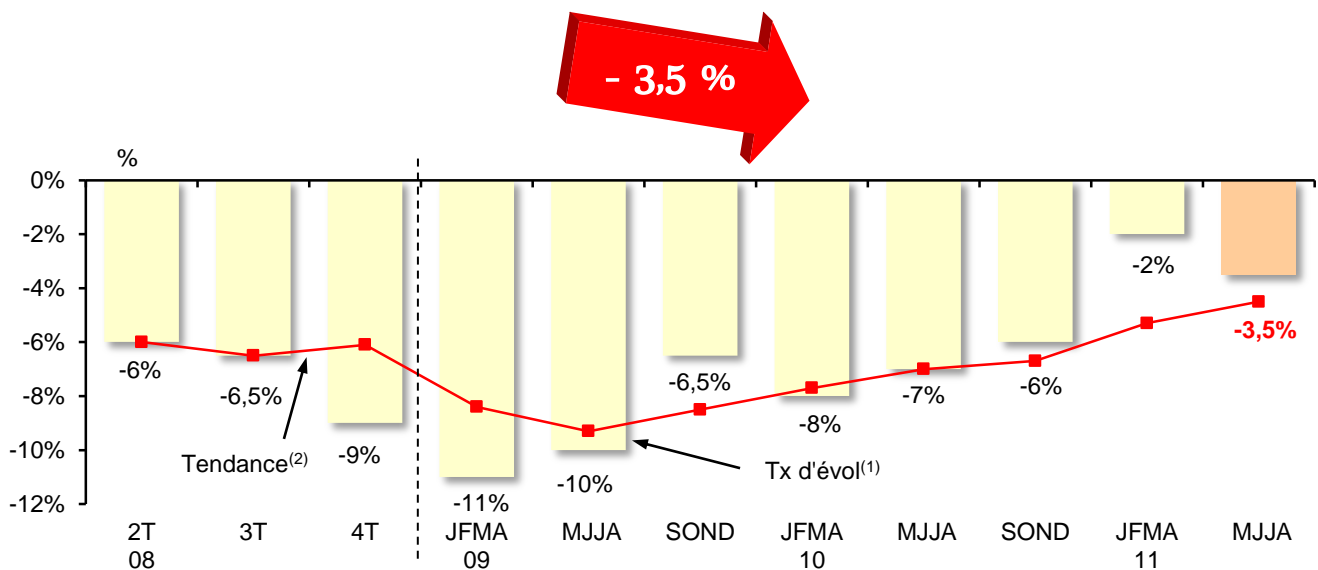
Evolution prévue de l'activité*



* Par rapport au quadrimestre précédent

L'ENCADREMENT-DORURE

Chiffres d'affaires des artisans encadreur-doreurs



(1) Tx évol. : Taux d'évolution du quadrimestre par rapport à la même période de l'année précédente

(2) Tendence : Moyenne mobile 3 quadrimestres

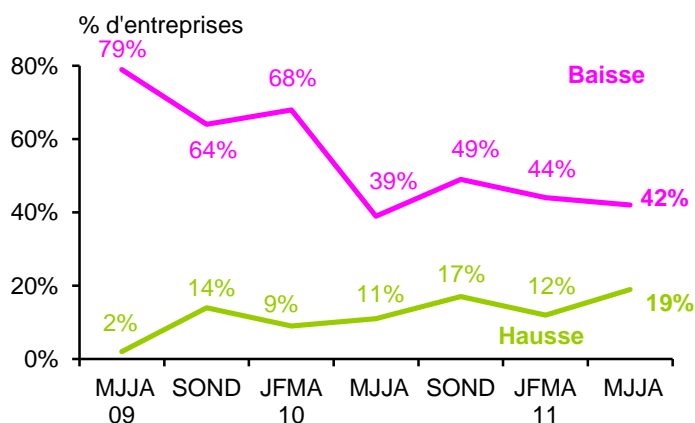
Nouvelle baisse

Comme cela avait été annoncé par les professionnels de l'encadrement-dorure lors du baromètre précédent, le raffermissement de leur activité enregistré en début d'année laisse à un été plus morose. Le chiffre d'affaires s'affiche en baisse de - 3,5 % entre le second quadrimestre 2010 et le 2nd quadrimestre 2011.

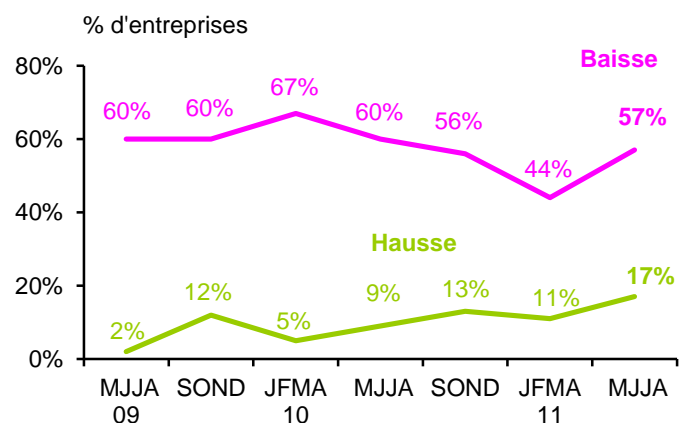
- A l'image des autres métiers analysés, l'activité entretien-restauration semble en crise ce quadrimestre.
- Réduction plus marquée du nombre de clients que de la valeur moyenne des commandes réalisées.
- La situation financière des entreprises d'encadrement-dorure apparaît toujours critique.
- Les professionnels de l'encadrement-dorure compte sur une stabilisation voire même sur un regain d'activité au cours des mois à venir.

Evolution⁽³⁾ du chiffre d'affaires

Fabrication



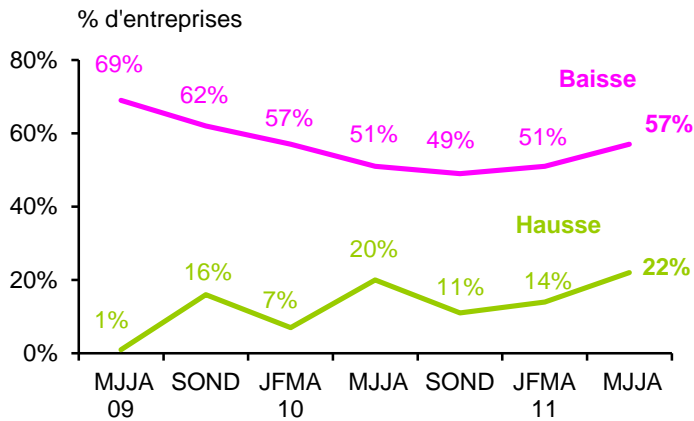
Entretien-restauration



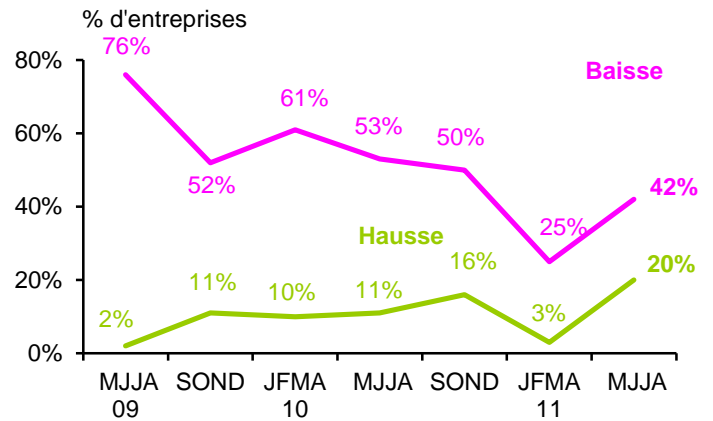
(3) Evolution de l'activité en valeur par rapport au quadrimestre correspondant de l'année précédente

L'ENCADREMENT-DORURE (suite)

Nombre de clients*

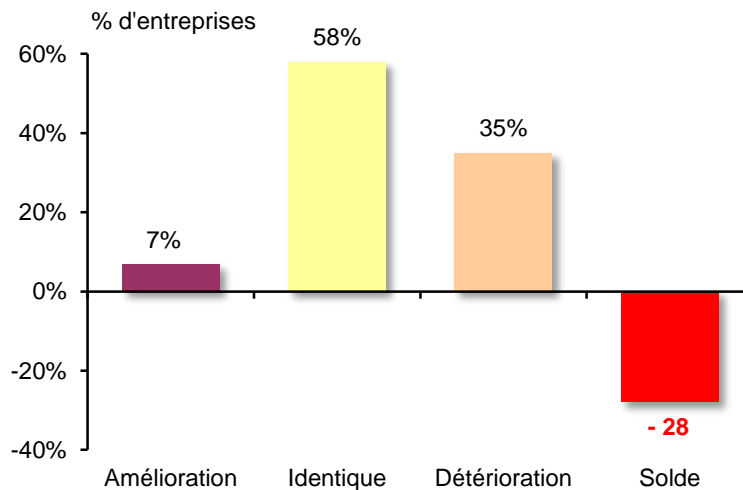


Valeur moyenne des commandes réalisées*

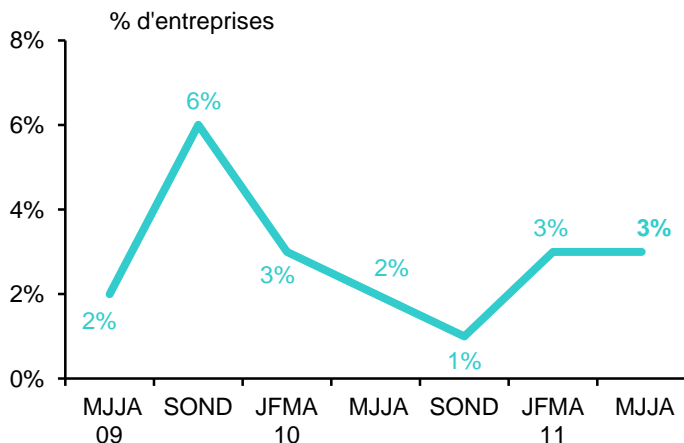


* Evolution par rapport au quadrimestre correspondant de l'année précédente

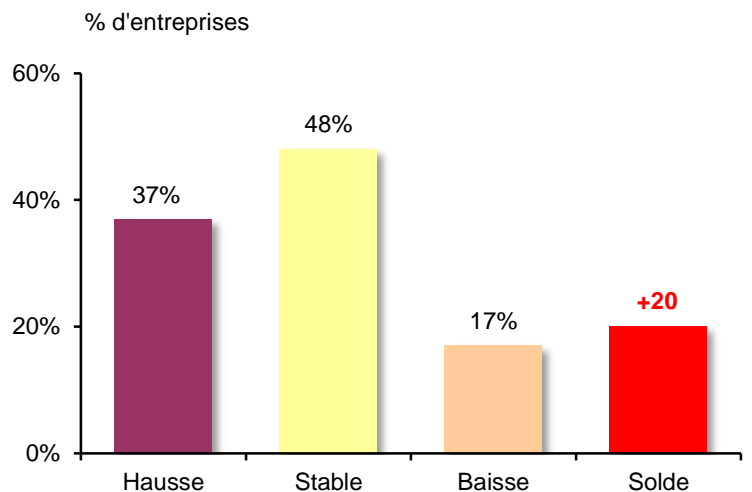
Evolution de la trésorerie (période sous revue)



Embauches réalisées



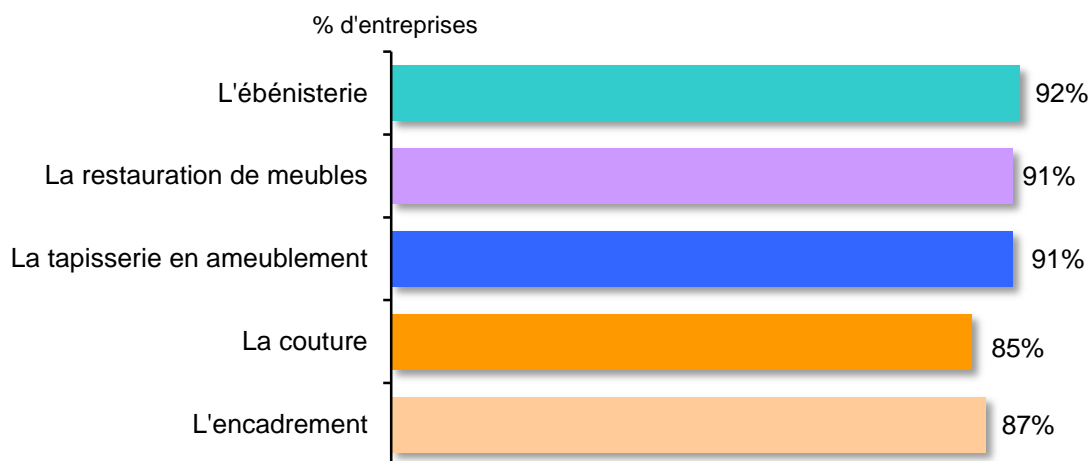
Evolution prévue de l'activité*



* Par rapport au quadrimestre précédent

Qualification minimale

Artisans souhaitant qu'un niveau de qualification minimale soit requis pour s'installer en tant qu'artisan dans ...

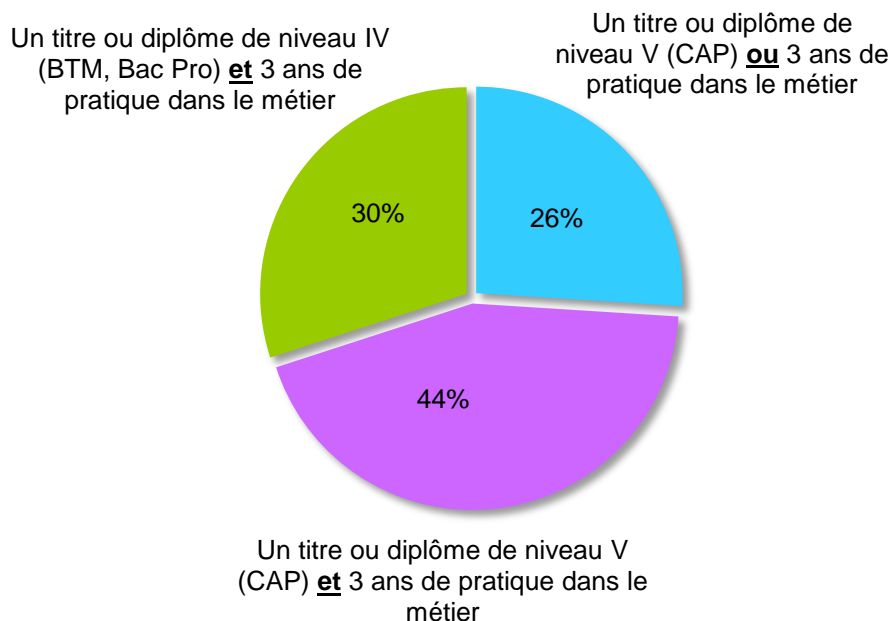


▪ Détail selon les métiers

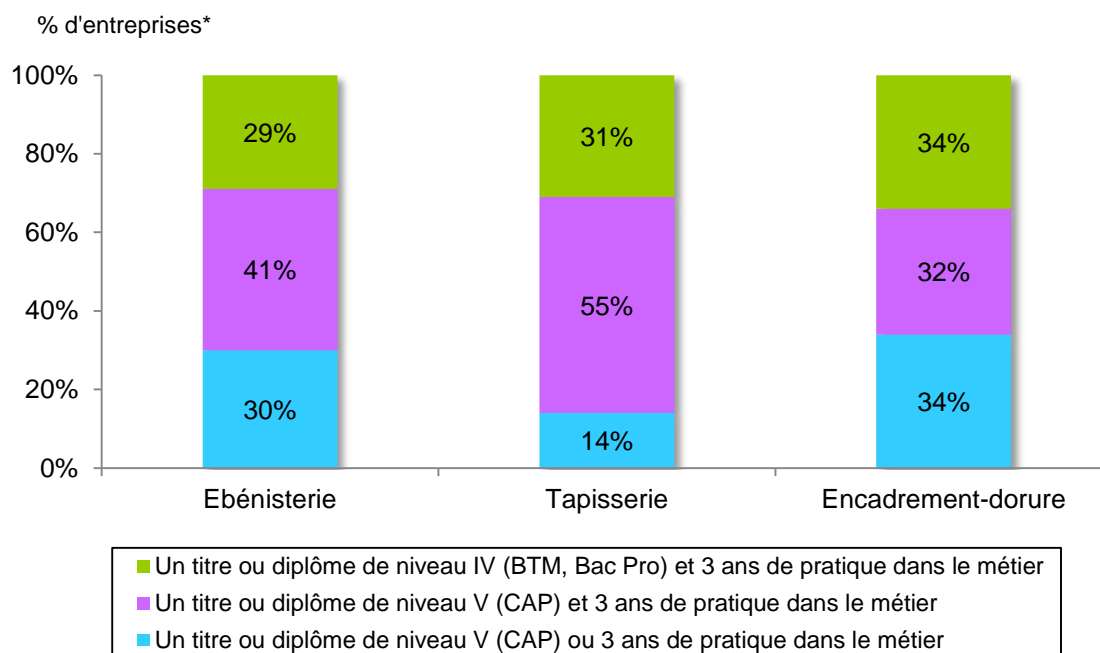
	Ebénisterie	Tapiserie	Encadrement
L'ébénisterie	94 %	90 %	76 %
La restauration de meubles	94 %	86 %	67 %
La tapisserie en ameublement	93 %	87 %	74 %
La couture	86 %	84 %	72 %
L'encadrement	88 %	84 %	78 %

- Presque tous les artisans de l'ameublement sont favorables à ce qu'un niveau de qualification minimale soit requis pour s'installer en tant qu'artisans.
- Les professionnels de l'encadrement-dorure se montrent un peu plus réservés que leurs confrères de l'ébénisterie et de la tapisserie.

Niveau minimal de qualification préconisé par les artisans* :



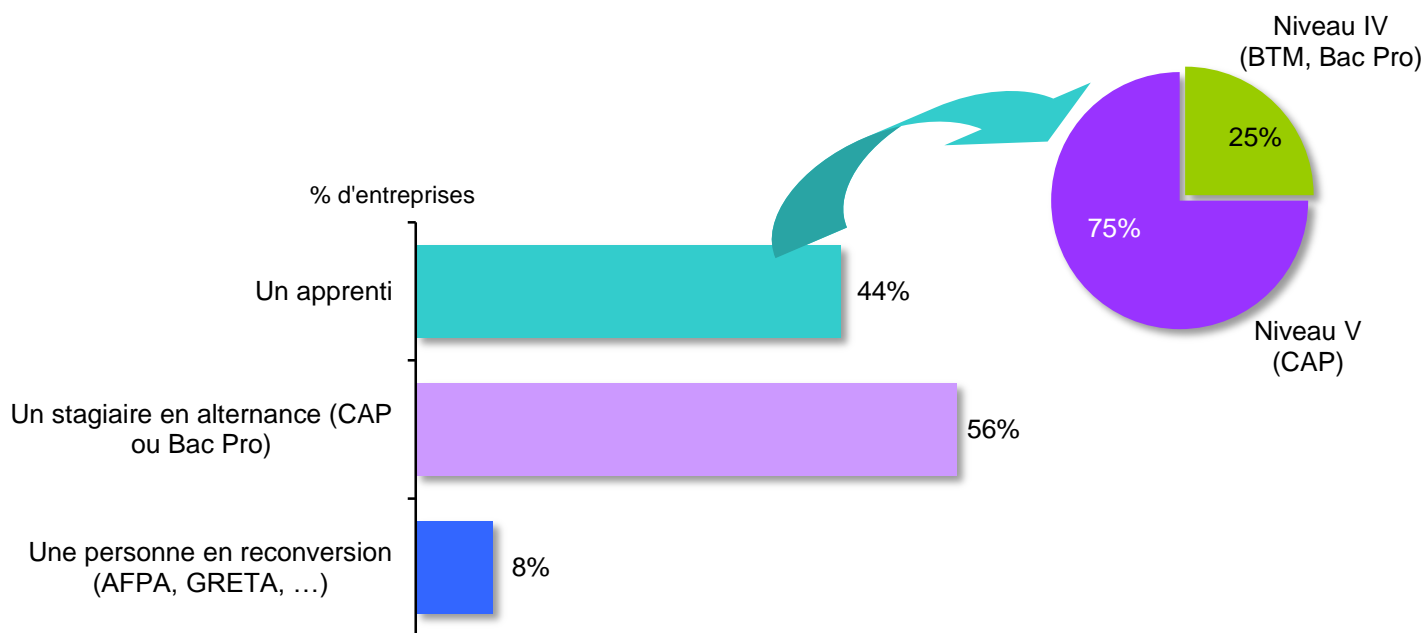
▪ Détail selon les métiers



- Les professionnels de l'ébénisterie et plus encore de la tapisserie mettent en avant le cumul du titre ou diplôme de niveau V avec 3 ans de pratique dans le métier.
- Les artisans de l'encadrement-dorure n'ont pas de préférence pour les 3 possibilités envisagées.

* Parmi ceux souhaitant qu'un niveau de qualification minimal soit requis pour s'installer

Artisans accueillant ou envisageant d'accueillir dans les mois à venir ...



▪ Détail selon la taille

	Ebénisterie	Tapiserie	Encadrement
Un apprenti	47 %	29 %	73 %
Un stagiaire en alternance	57 %	57 %	27 %
Une personne en reconversion	6 %	14 %	-
Niveau IV (BTM, Bac Pro)	85 %	25 %	68 %
Niveau V (CAP)	15 %	75 %	32 %

- Au global, plus de la moitié des artisans accueillent ou envisagent d'accueillir un stagiaire en alternance. Ce ratio est un peu plus limité en ce qui concerne les apprentis (44 %) et s'établit en deçà de 10 % en ce qui concerne les personnes en reconversion.
- La part des entreprises intégrant des apprentis varie très sensiblement selon les métiers, passant de près de 30 % pour les tapissiers à près des trois quarts pour les professionnels de l'encadrement-dorure.

Enquête réalisée pour le compte de l'UNAMA en mai 2011 auprès de 600 artisans à raison de :

240 ébénistes

120 tapissiers

120 encadreurs-doreurs

Les informations obtenues ont systématiquement fait l'objet des repondérations adéquates sur la base des résultats établis par l'étude structurelle.