



Mai 2008
NOTE N° 14

UNAMA OBSERVATOIRE DE L'ARTISANAT DE L'AMEUBLEMENT

Lettre semestrielle d'information (4T2007 – 1T2008)

Recrudescence des difficultés

Suite à trois trimestres particulièrement animés, le rythme d'évolution du commerce de l'ameublement dans son ensemble fléchit en fin d'année 2008, avoisinant - 1 % en valeur à un an d'intervalle. Cette dégradation s'intensifie lors de la saison hivernale puisque le chiffre d'affaires de ce secteur affiche une baisse proche de - 2,5 % lors de l'hiver 2008 à un an d'intervalle.

Dans ce contexte peu favorable, l'activité des artisans de l'ameublement apparaît mal orientée au cours du semestre sous revue. Le courant d'affaires recule respectivement de - 1 % et - 2 % lors du quatrième trimestre 2007 et du premier trimestre 2008 par rapport aux mêmes périodes de l'année précédente.

A l'exception de la sellerie qui affiche toujours une activité en hausse, ce manque de dynamisme général concerne tous les métiers du secteur. Lors de l'hiver, la tapisserie s'avère particulièrement affectée : l'ampleur de la régression avoisine - 4 % de son chiffre d'affaires.

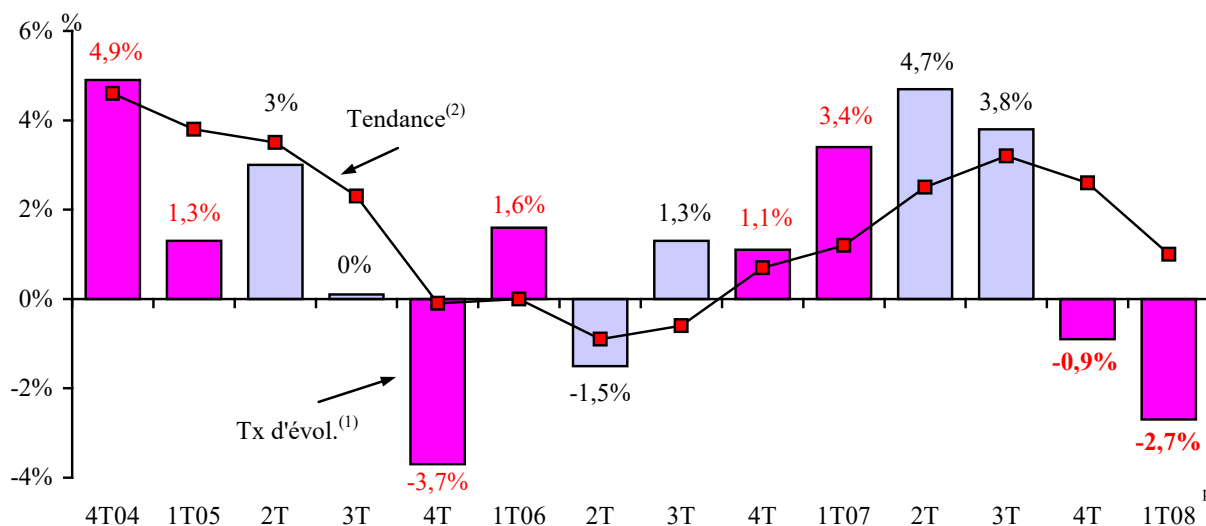
Le début de l'année 2008 est marqué par le renchérissement des disparités selon la taille des entreprises. Les plus grandes structures résistent toujours à la dégradation générale alors que le chiffre d'affaires réalisé par leurs consoeurs de plus petite taille recule de - 4 % au premier trimestre 2008.

Afin de pouvoir se conformer aux nouvelles normes, les artisans de l'ameublement ont dû poursuivre leurs investissements et ce, malgré une déperdition de leur clientèle cumulée à une réduction des montants d'achats unitaires.

Malgré ces récentes difficultés, seul un nombre très limité de responsables s'est laissé gagner par le pessimisme : l'essentiel d'entre eux envisagent une stabilisation voire une amélioration de leur activité pour les mois à venir.

1. LA CONJONCTURE DE L'AMEUBLEMENT

Chiffre d'affaires du commerce de l'ameublement (Source Banque de France)



	4T06	1T07	2T	3T	4T	1T08
Taux d'évolution ⁽¹⁾	1,1 %	3,4 %	4,7 %	3,8 %	- 0,9 %	- 2,7 %
Tendance ⁽²⁾	0,7 %	1,2 %	2,5 %	3,2 %	2,6 %	1 %

Chute des ventes en début d'année 2008

Contrairement aux trois premiers trimestres de l'année 2007, l'activité du commerce de l'ameublement dans son ensemble marque le pas lors de l'automne. Selon la Banque de France, les ventes de ce secteur reculent de - 1 % en valeur lors du quatrième trimestre 2007 comparé au même trimestre de l'année précédente. Cette dégradation s'accroît en début d'année 2008 puisque la baisse du chiffre d'affaires s'établit en deçà de 2,5 %.

Le rythme annuel d'évolution tend à ralentir au cours du semestre sous revue et avoisine 1 % à l'issue de l'hiver 2008, soit 2 points de moins que six mois auparavant.

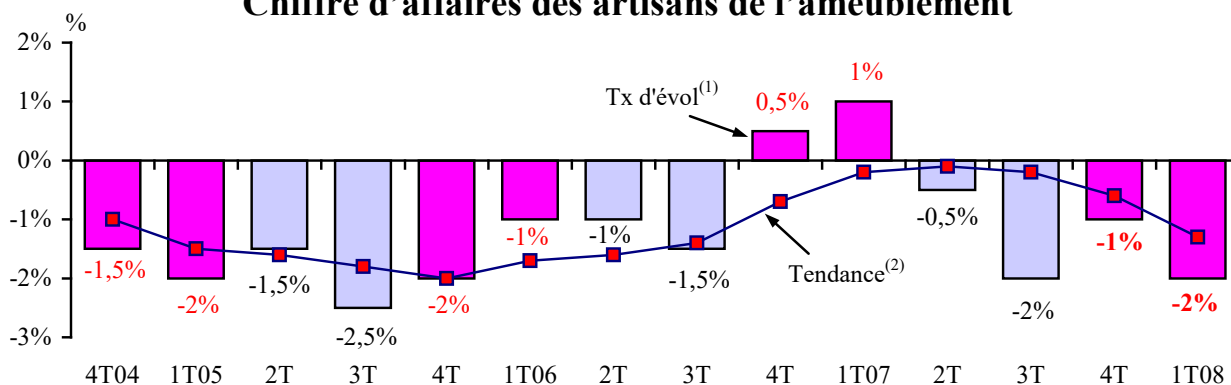
⁽¹⁾ Tx évol. : Taux d'évolution du trimestre par rapport à la même période de l'année précédente

⁽²⁾ Tendance : Moyenne mobile 4 trimestres

P : données provisoires

2. LA CONJONCTURE DE L'ARTISANAT DE L'AMEUBLEMENT

Chiffre d'affaires des artisans de l'ameublement



	4T06	1T07	2T	3T	4T	1T08
Taux d'évolution ⁽¹⁾	0,5 %	1 %	- 0,5 %	- 2 %	- 1 %	- 2 %
Tendance ⁽²⁾	- 0,5 %	0 %	0 %	0 %	- 0,5 %	- 1,5 %

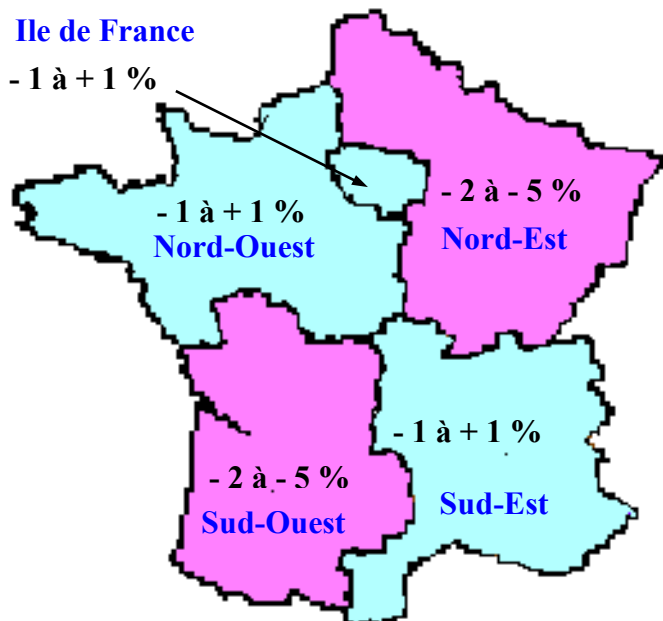
Persistance de la baisse

A l'exception du premier trimestre, l'activité des artisans de l'ameublement a été peu dynamique sur l'ensemble de l'année 2007. Cette mauvaise orientation perdure lors de la saison hivernale, le chiffre d'affaires reculant de 2 % entre le premier trimestre 2007 et le premier trimestre 2008. Compte tenu de ces résultats, la tendance annuelle qui s'était stabilisée au cours des deux premiers trimestres 2007, se détériore pour s'établir à hauteur de - 1,5 % à l'issue de l'hiver 2008.

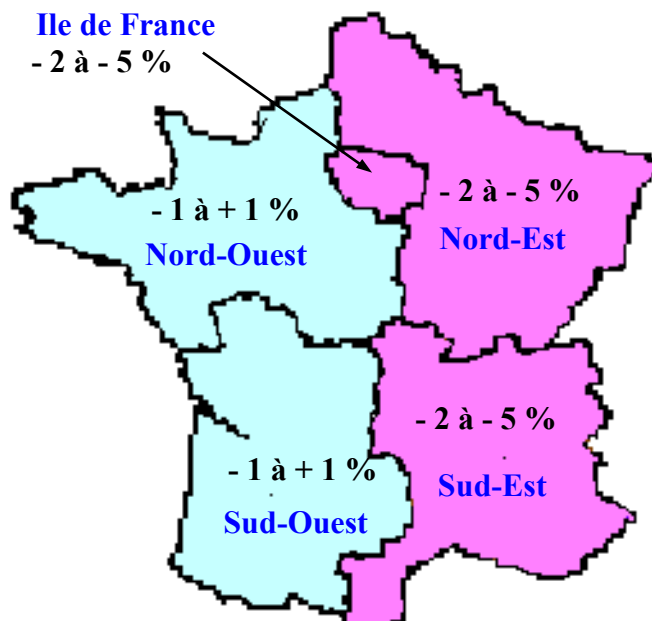
La scission Est-Ouest qui s'est dessinée lors de la saison estivale s'estompe en fin d'année mais réapparaît au cours du premier trimestre 2008. Plus précisément, les artisans implantés dans la moitié Est de l'hexagone connaissent des difficultés plus importantes que leurs confrères situés dans la moitié Ouest.

Positionnement régional

4T07/4T06



1T08/1T07



⁽¹⁾ Tx évol. : Taux d'évolution du trimestre par rapport à la même période de l'année précédente

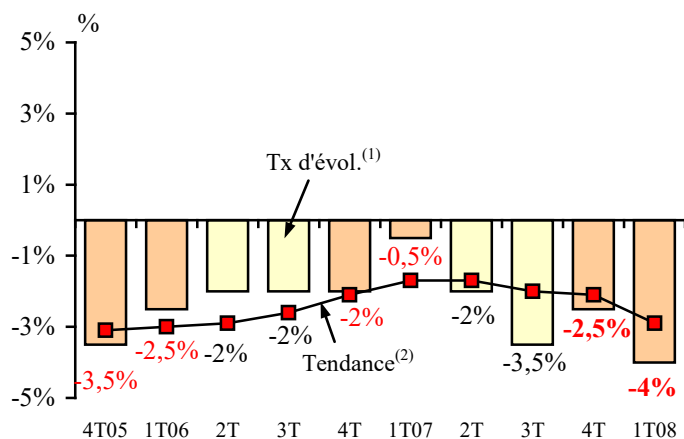
⁽²⁾ Tendance : Moyenne mobile 4 trimestres

3. ANALYSE SELON LA TAILLE DES ENTREPRISES

Chiffre d'affaires artisanat de l'ameublement selon la taille des entreprises

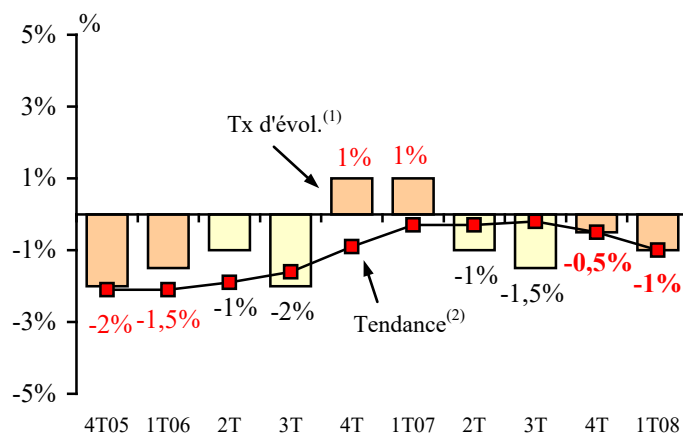
Entreprises de 0 à 3 salariés

	4T2007	1T2008
Tendance annuelle ⁽²⁾	- 2 %	- 3 %



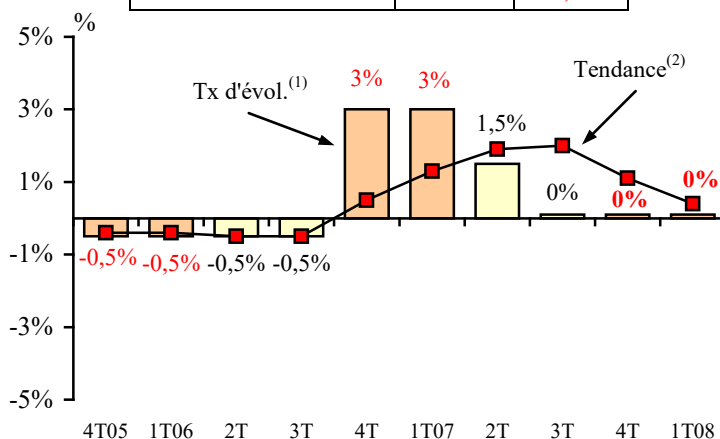
Entreprises de 4 à 10 salariés

	4T2007	1T2008
Tendance annuelle ⁽²⁾	- 0,5 %	- 1 %



Entreprises de plus de 10 salariés

	4T2007	1T2008
Tendance annuelle ⁽²⁾	+ 1 %	+ 0,5 %



Recul sensible des plus petites entités

Les écarts selon la taille des entreprises se renforcent en début d'année 2008. Le chiffre d'affaires des artisans de plus grande taille demeure stable depuis la saison estivale 2007. En revanche, le recul des ventes réalisées par leurs confrères de plus petite envergure passe de - 2,5 % en fin d'année 2007 à - 4 % lors de l'hiver.

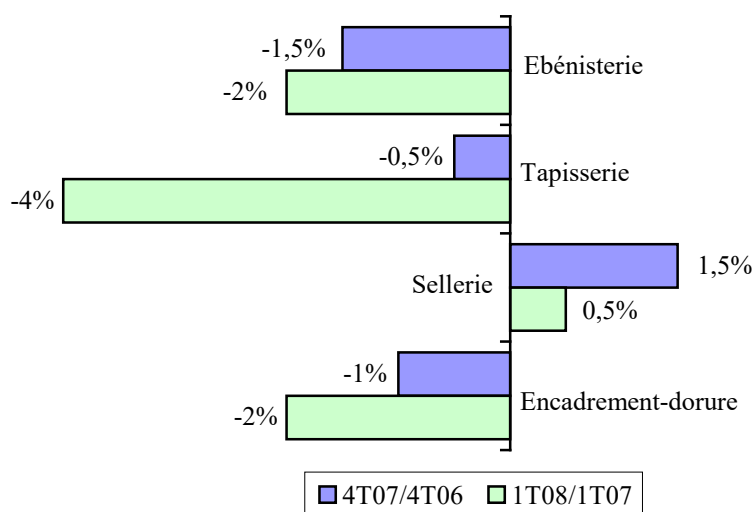
Quant aux entités de taille moyenne (4 à 10 salariés), elles affichent des baisses modérées au cours du semestre sous revue, respectivement - 0,5 % et - 1 %.

⁽¹⁾ Tx évol. : Taux d'évolution du trimestre par rapport à la même période de l'année précédente

⁽²⁾ Tendance : Moyenne mobile 4 trimestres

4. ANALYSE SELON LES METIERS

Evolution* du chiffre d'affaires



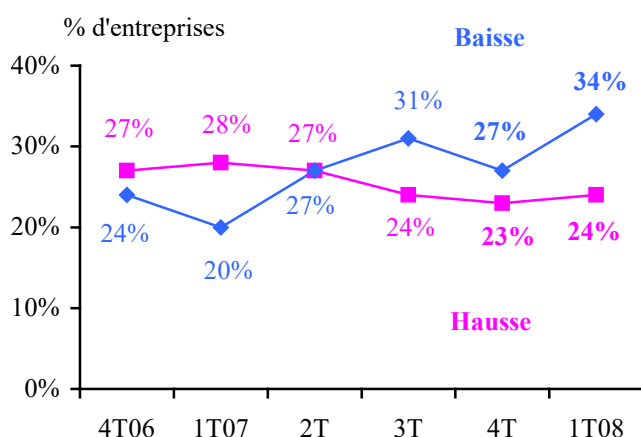
La légère dégradation de l'ensemble de l'activité artisanale de l'ameublement observée en fin d'année 2007 résulte notamment de la faible animation enregistrée par les ébénistes et les professionnels de l'encadrement-dorure. En revanche, le chiffre d'affaires des tapissiers se stabilise sur cette période et celui des selliers continue de progresser.

En ce qui concerne la saison hivernale, presque tous les métiers enregistrent de mauvais résultats et tout particulièrement la tapisserie dont la baisse atteint - 4 % à un an d'intervalle. Une fois encore, les selliers font figure d'exception puisqu'ils affichent une hausse modérée de leur activité.

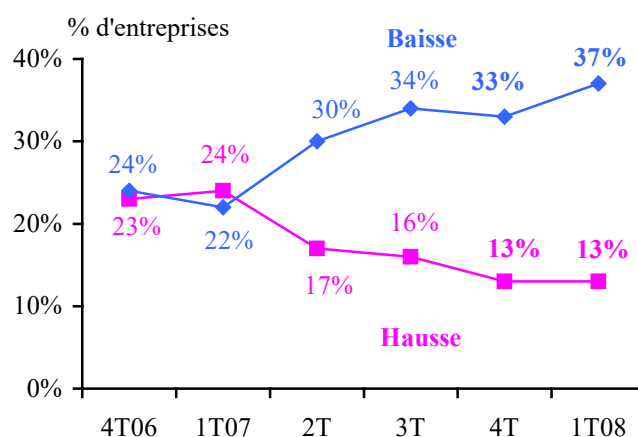
5. ANALYSE SELON LES PRESTATIONS

Evolution* du chiffre d'affaires

Fabrication



Entretien-restauration

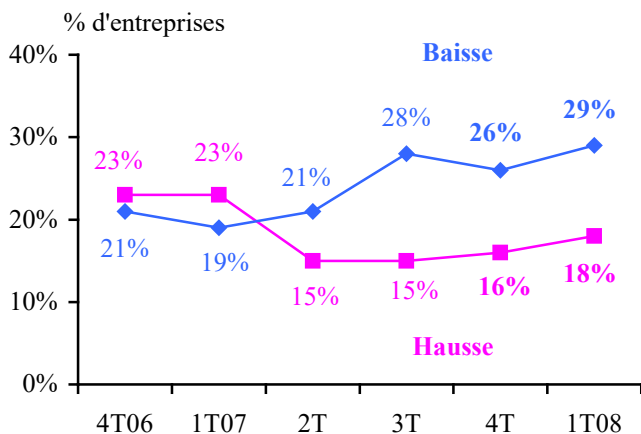


La quasi-stabilité de la fabrication en fin d'année 2007 a permis à la baisse du chiffre d'affaires global de l'artisanat de l'ameublement de se modérer. En revanche, cette prestation se dégrade lors de l'hiver mais de manière moins marquée que pour l'entretien-restauration qui accuse, comme lors du semestre précédent, d'importantes difficultés au cours des six derniers mois.

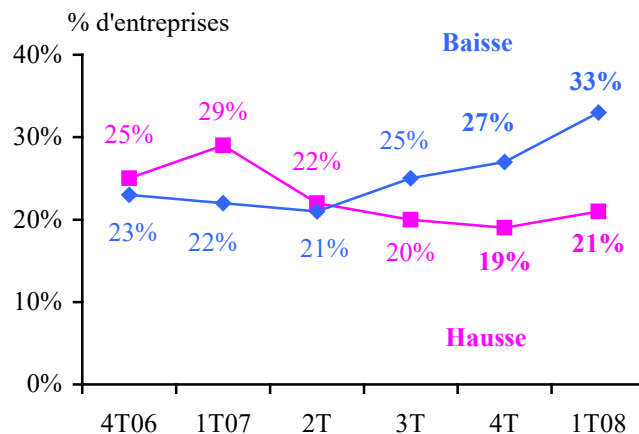
* Evolution de l'activité en valeur par rapport au trimestre correspondant de l'année précédente

6. OPINIONS DES ARTISANS SUR LA CONJONCTURE

Nombre de clients*



Valeur moyenne des commandes réalisées*

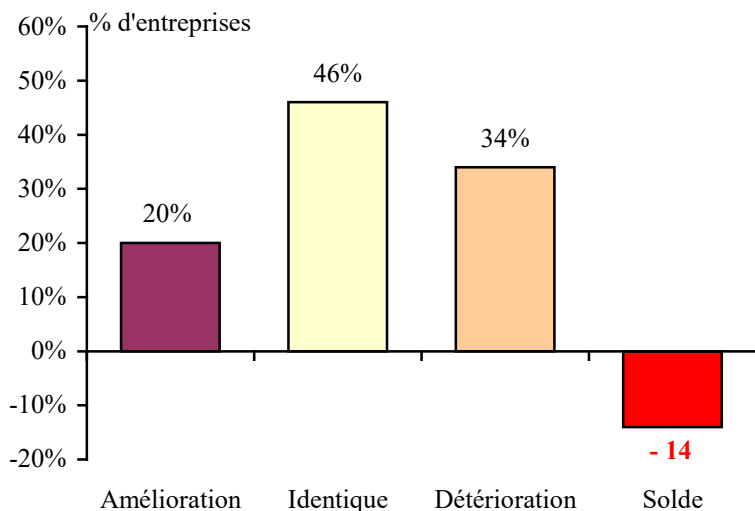


* Evolution par rapport au trimestre correspondant de l'année précédente

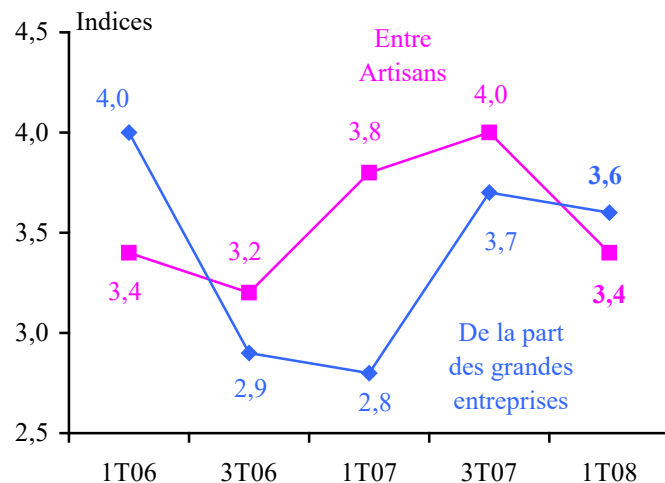
La faible animation de l'activité des artisans de l'ameublement observée au cours du semestre sous revue résulte de la réduction simultanée du nombre de clients et de la valeur moyenne des commandes réalisées. De fait, le nombre de responsables témoignant d'une baisse aussi bien de leur clientèle que de la valeur moyenne des achats reste supérieur à celui de leurs confrères constatant une hausse de ces indicateurs. A noter que la baisse du montant unitaire d'achat s'accroît en début d'année, concernant désormais un tiers des professionnels, contre un quart lors de l'été.

Malgré l'atténuation de la concurrence entre artisans, la situation financière des intervenants de l'ameublement continue de se détériorer au cours du semestre sous revue. Plus d'un professionnel sur trois fait état d'une dégradation de sa trésorerie alors qu'ils sont seulement 20 % à faire le constat inverse.

Evolution de la trésorerie (semestre sous revue)

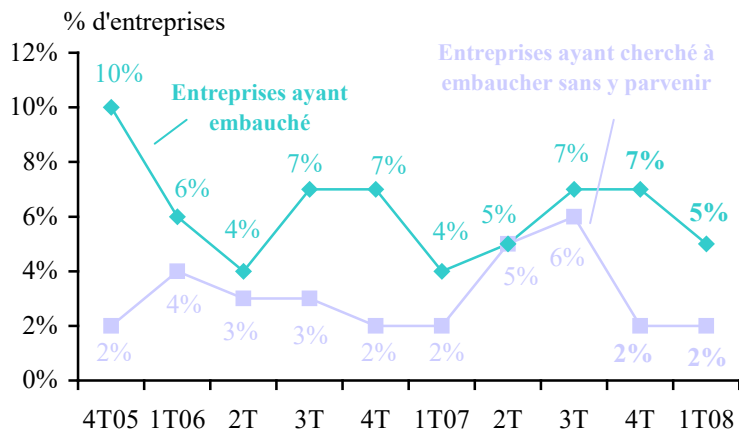


Indices de pression concurrentielle (notes sur 10)



7. EMBAUCHES ET INVESTISSEMENT

Embauches



Motifs des embauches

Embauches	% d'entreprises	
	4T07	1T08
Renouveler les effectifs	4 %	2 %
Accroître les effectifs	3 %	3 %
Ensemble	7 %	5 %

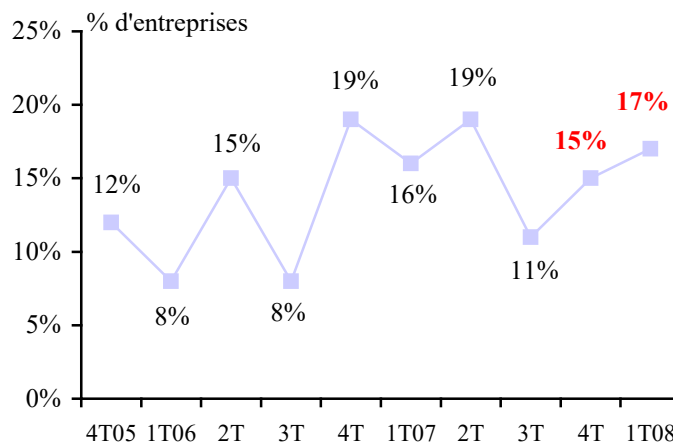
Dans cette conjoncture peu favorable, seul un nombre limité de chefs d'entreprise ont pris la décision d'embaucher en fin d'année (7 %) plus encore lors de l'hiver (seulement 5 %). Compte tenu de leur faible besoin en personnel, la part des entreprises ayant rencontré des difficultés à embaucher s'avère très marginale.

Afin de se mettre conformes aux nouvelles normes, les artisans continuent de réaliser des investissements et ce notamment pour renouveler leurs machines.

Nature des investissements

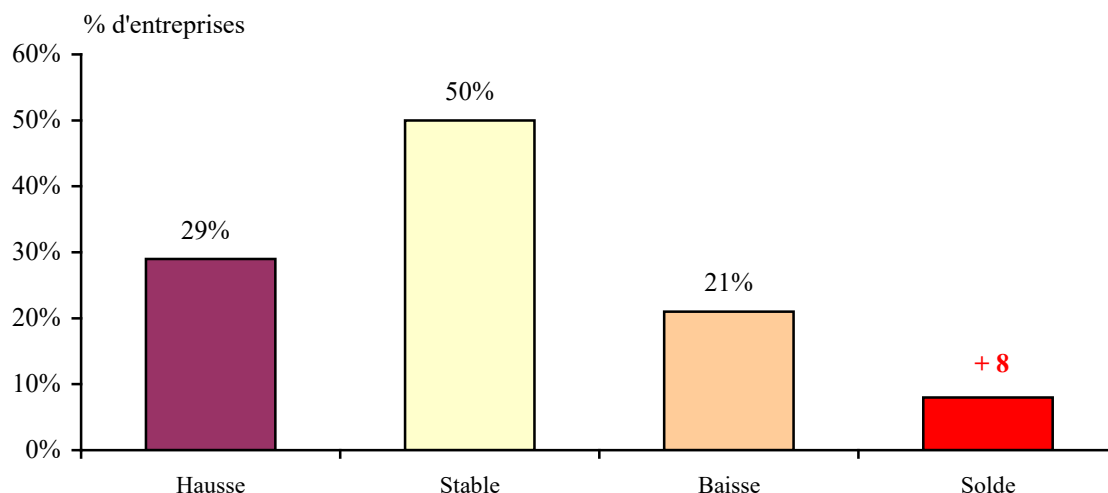
Nature	% d'entreprises	
	4T07	1T08
Machines	8 %	7 %
Véhicules	4 %	5 %
Immobilier	3 %	5 %
Matériel informatique	2 %	2 %
Autres	NS	1 %
Ensemble	15 %	17 %

Investissements



8. PERSPECTIVES D'ACTIVITE

Evolution prévue de l'activité*



* par rapport au semestre précédent

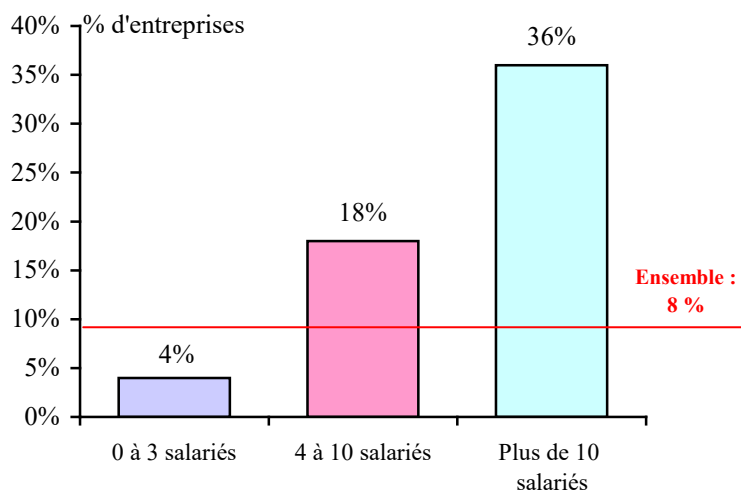
Malgré les difficultés qu'ils ont rencontrées ce semestre, les artisans comptent à nouveau sur une stabilisation voire même une reprise de leur activité au cours des mois à venir. Si la moitié d'entre eux prévoient que leur chiffre d'affaires sera stable au cours des mois à venir, ils sont également toujours un peu plus nombreux à envisager une hausse de leur activité qu'à prévoir une baisse.

Bien qu'ils se montrent toujours optimistes en ce qui concerne l'évolution de leur courant d'affaires, ils s'avèrent plus prudents au niveau des embauches et des investissements à venir.

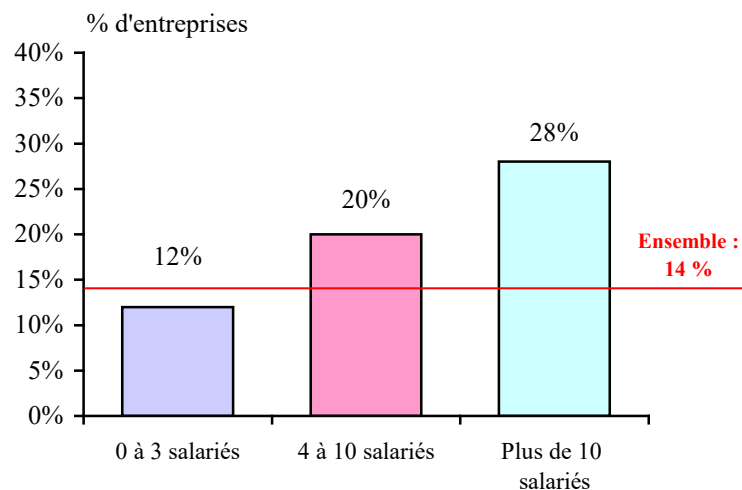
En effet, seuls 8 % envisagent d'intégrer de nouveaux salariés (contre 12 % à l'issue de l'été) et 14 % d'entre eux comptent réaliser des investissements (contre 26 % à l'issue de l'été).

Ces proportions demeurent corrélées à la taille des entreprises, et ce, aussi bien pour les perspectives d'embauches que d'investissements.

Intentions d'embauches (6 mois à venir)

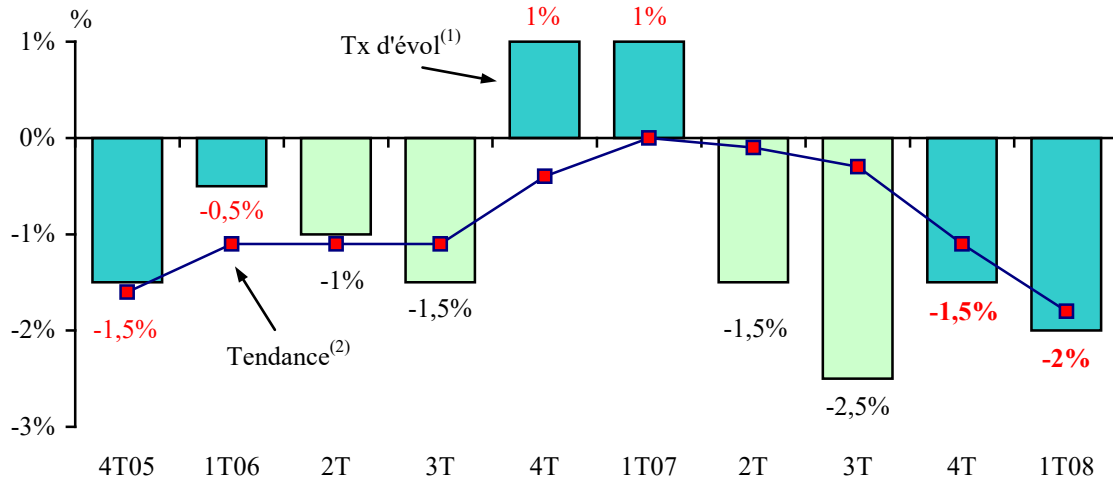


Intentions d'investissements (6 mois à venir)



L'EBENISTERIE

Chiffres d'affaires des artisans ébénistes



⁽¹⁾ Tx évol. : Taux d'évolution du trimestre par rapport à la même période de l'année précédente

⁽²⁾ Tendance : Moyenne mobile 4 trimestres

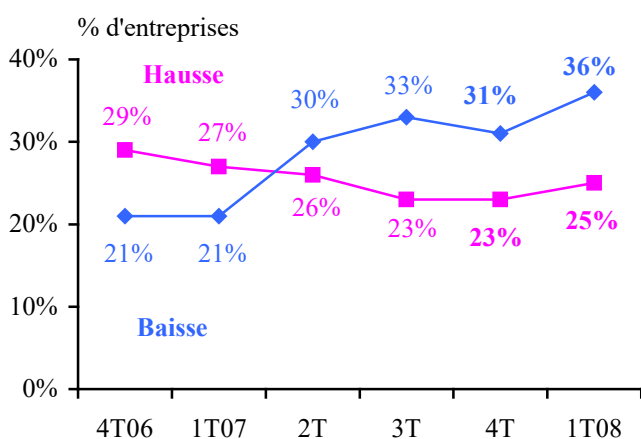
Importantes difficultés pour l'entretien-restauration

La mauvaise orientation de l'activité des ébénistes observée depuis le printemps 2007 perdure ce semestre. Le chiffre d'affaires recule de - 1,5 % au quatrième trimestre 2007 et de - 2 % au premier trimestre 2008 à un an d'intervalle. Ainsi, le rythme annuel d'évolution se dégrade sensiblement et avoisine - 2 % à l'issue de l'hiver.

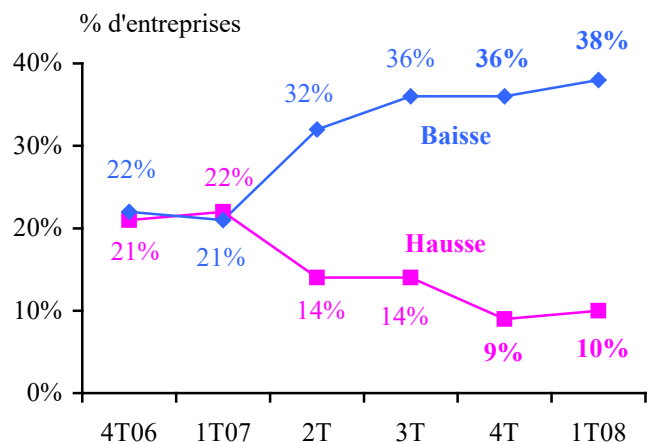
- L'entretien-restauration connaît à nouveau des difficultés plus importantes que la fabrication.
- Cette faible animation provient d'une réduction conjointe du nombre de clients et de la valeur moyenne des commandes.
- La situation financière des ébénistes reste fragile, et ce, malgré une atténuation de la pression concurrentielle émanant des autres artisans.
- Cependant, les ébénistes espèrent à nouveau une reprise de leur activité pour les mois à venir.

Evolution⁽³⁾ du chiffre d'affaires

Fabrication



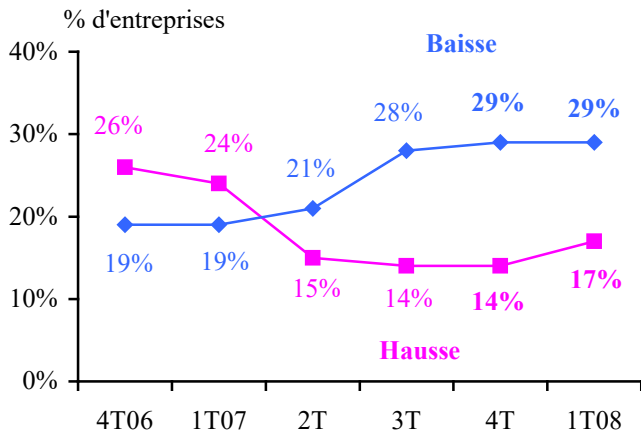
Entretien-restauration



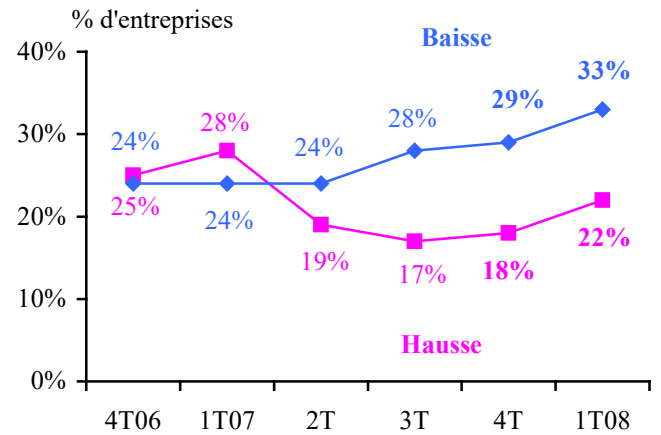
⁽³⁾ Evolution de l'activité en valeur par rapport au trimestre correspondant de l'année précédente

...ébénisterie (suite)

Nombre de clients*

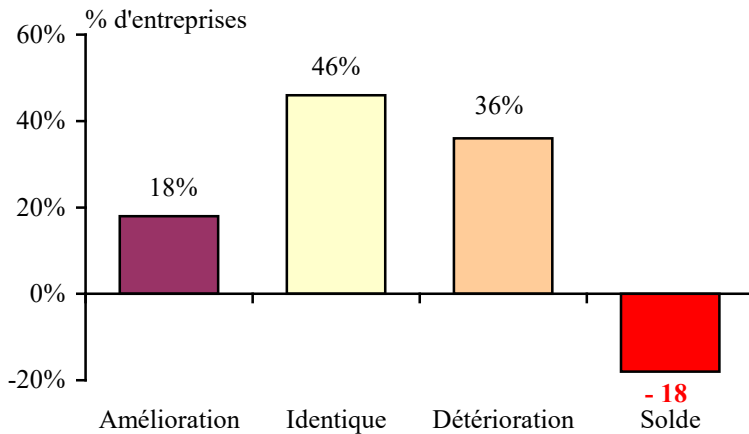


Valeur moyenne des commandes réalisées*

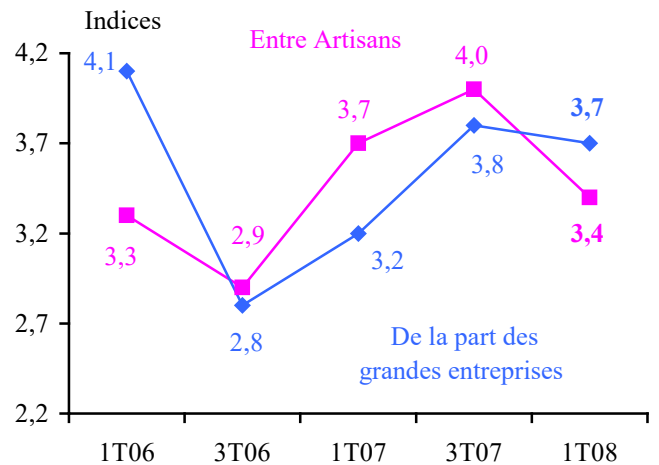


* Evolution par rapport au trimestre correspondant de l'année précédente

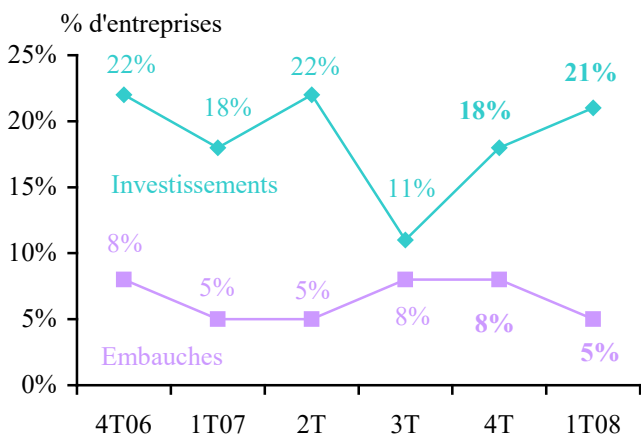
Evolution de la trésorerie (semestre sous revue)



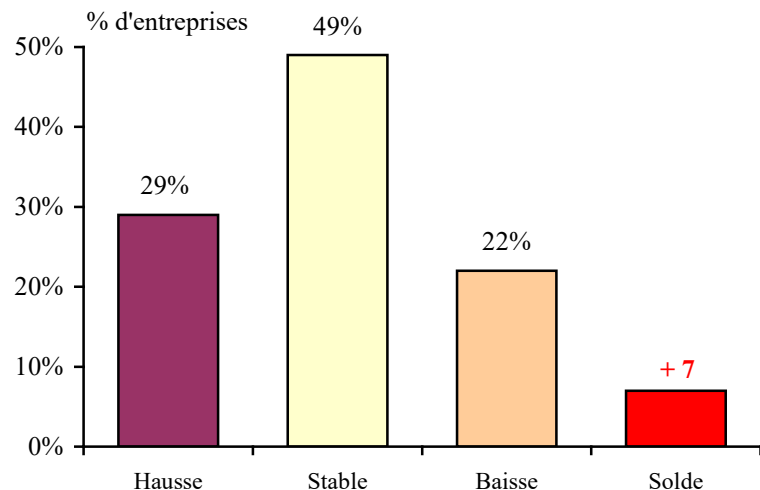
Indices de pression concurrentielle (notes sur 10)



Embauches et investissements réalisés



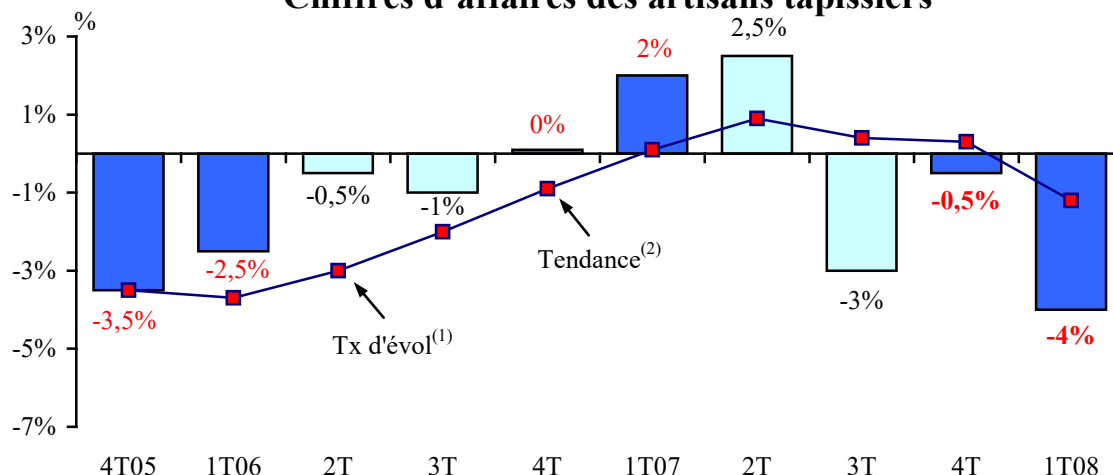
Evolution prévue de l'activité*



* Par rapport au semestre précédent

LA TAPISSERIE

Chiffres d'affaires des artisans tapissiers



(1) Tx évol. : Taux d'évolution du trimestre par rapport à la même période de l'année précédente

(2) Tendance : Moyenne mobile 4 trimestres

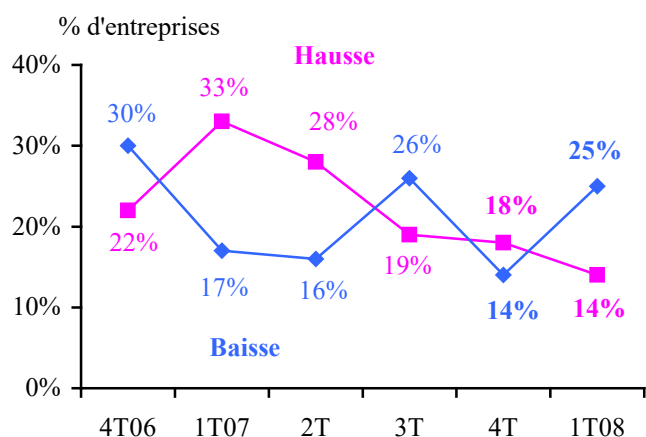
Baisse sensible en début d'année 2008

Suite à un printemps peu dynamique, l'activité des ébénistes se raffermi en fin d'année. Le chiffre d'affaires se renouvelle presque à l'identique entre l'automne 2006 et l'automne 2007. Par contre, le début de l'année 2008 apparaît très mal orienté puisque le courant d'affaires recule sensiblement, à hauteur de - 4 %. Ainsi, la tendance annuelle fléchit pour atteindre un niveau proche de - 1 % à l'issue du premier trimestre de l'année 2008.

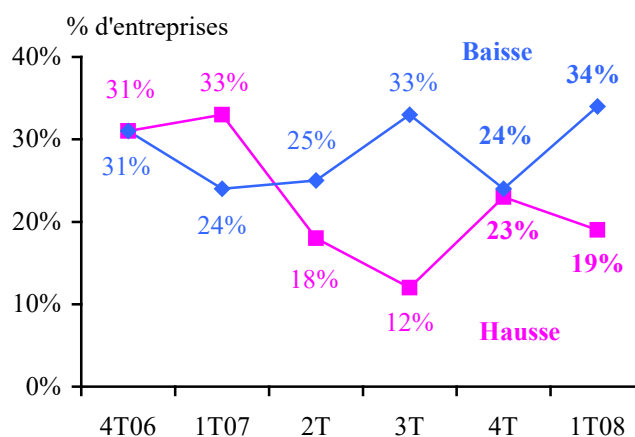
- La fabrication et l'entretien-restauration évoluent de paire ce semestre : quasi-stable au quatrième trimestre 2007, ces activités s'inscrivent en baisse lors de l'hiver 2008.
- Le raffermissement du chiffre d'affaires a été permis notamment par la progression du nombre de clients sur cette période.
- Corrélativement au renchérissement de la pression concurrentielle provenant des artisans et des grandes entreprises, la trésorerie des tapissiers se dégrade encore ce semestre.
- Ce sensible recul ne pourrait être que temporaire : près de 30 % des responsables anticipent favorablement l'évolution à venir de leur activité alors que moins de 20 % craignent une dégradation.

Evolution⁽³⁾ du chiffre d'affaires

Fabrication

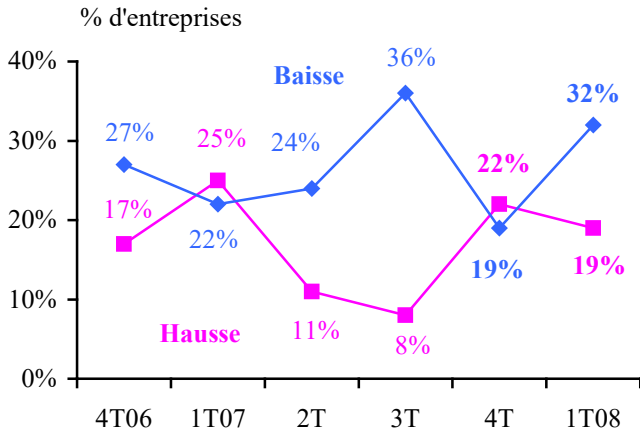


Entretien-restauration

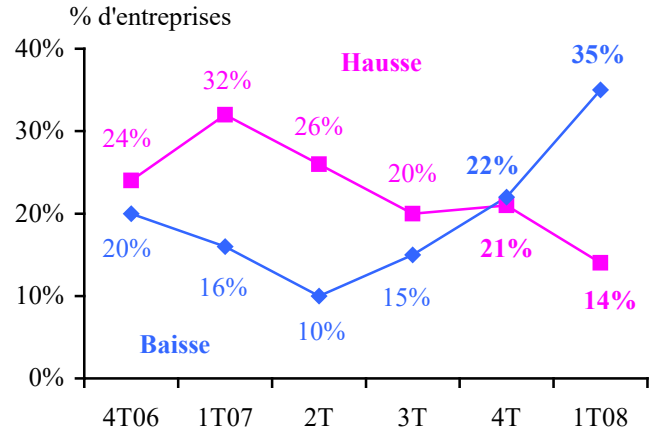


(3) Evolution de l'activité en valeur par rapport au trimestre correspondant de l'année précédente

Nombre de clients*

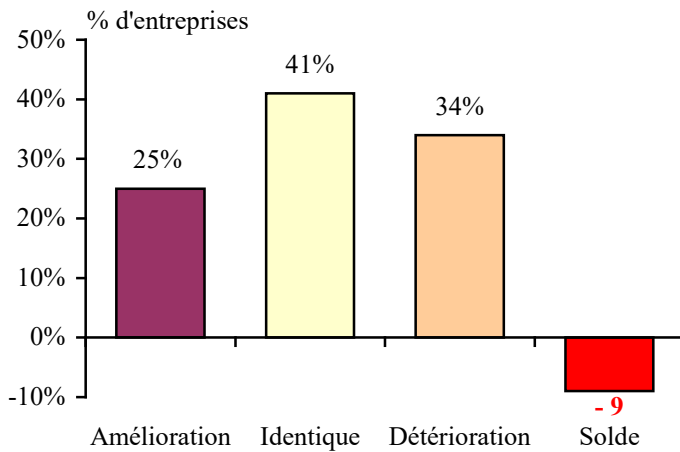


Valeur moyenne des commandes réalisées*

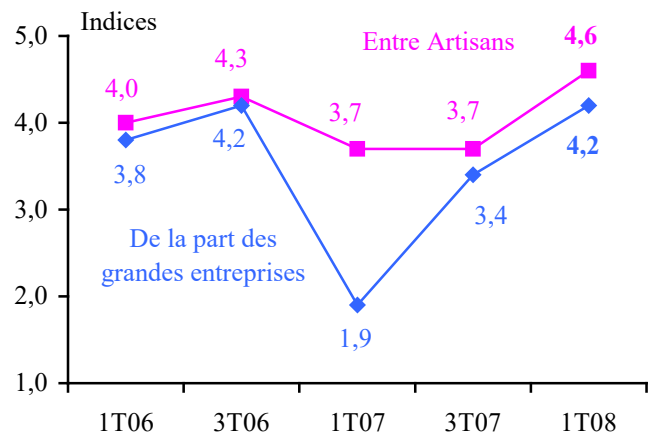


* Evolution par rapport au trimestre correspondant de l'année précédente

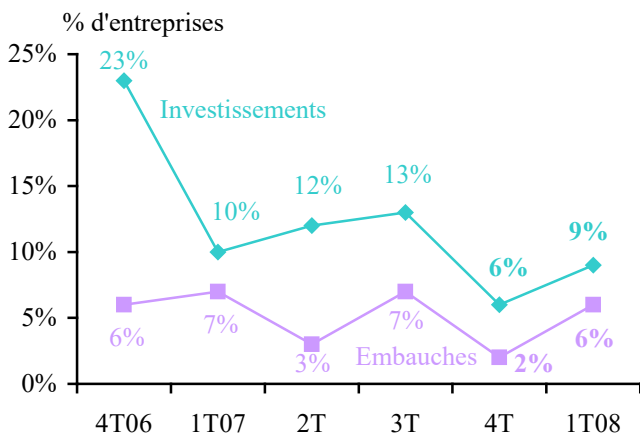
Evolution de la trésorerie (semestre sous revue)



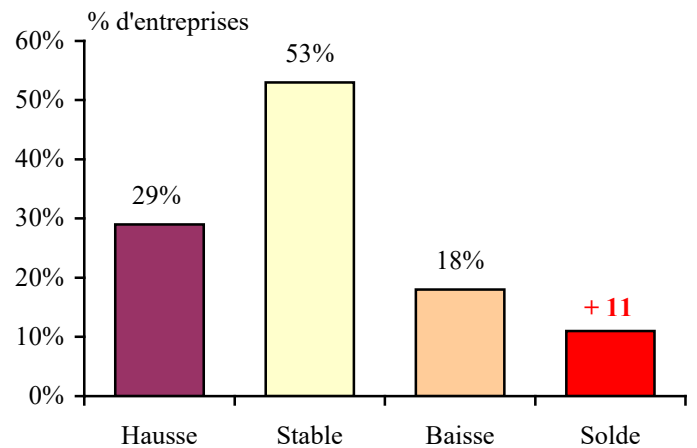
Indices de pression concurrentielle (notes sur 10)



Embauches et investissements réalisés



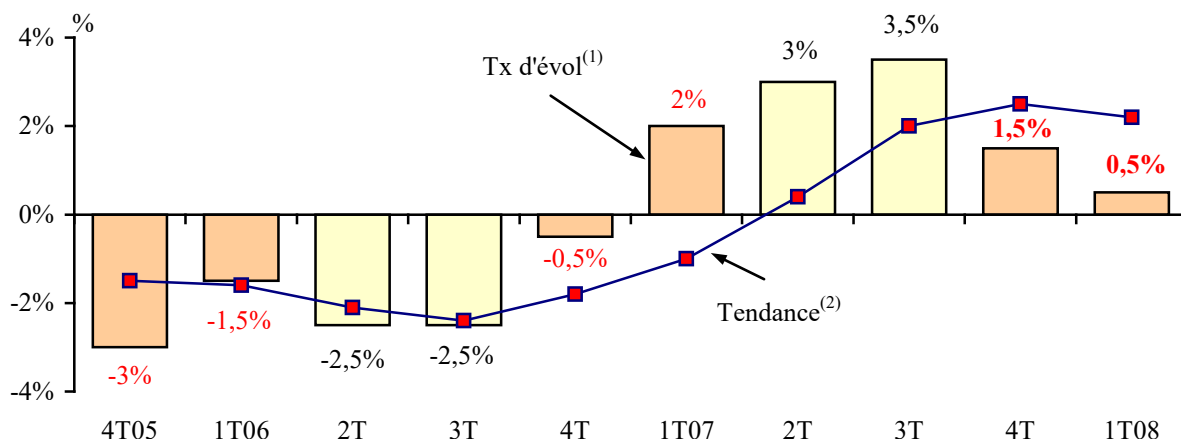
Evolution prévue de l'activité*



* Par rapport au semestre précédent

LA SELLERIE

Chiffres d'affaires des artisans selliers



(1) Tx évol. : Taux d'évolution du trimestre par rapport à la même période de l'année précédente

(2) Tendance : Moyenne mobile 4 trimestres

Bilan 2007 positif

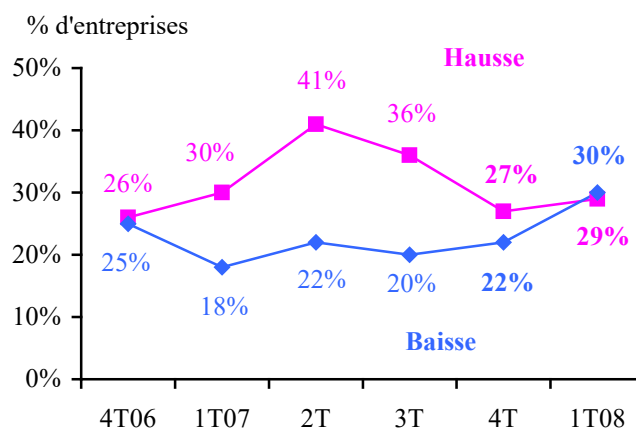
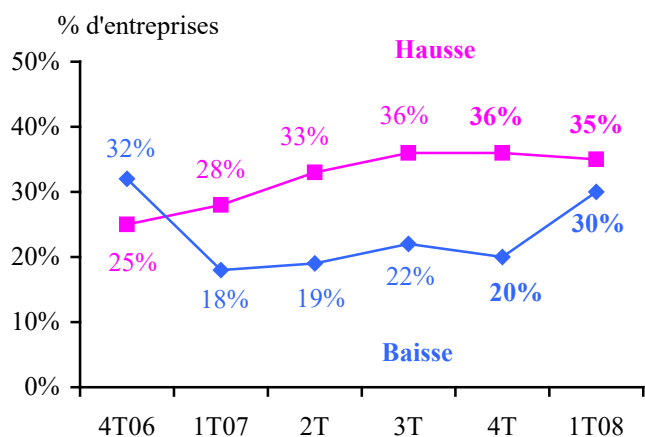
Les selliers ont bénéficié d'une demande soutenue sur l'ensemble de l'année 2007. Néanmoins, la croissance du chiffre d'affaires, en progressive accélération depuis le début de l'année, ralentit légèrement lors du quatrième trimestre 2007 et s'établit à + 1,5 % comparé au même trimestre de l'année précédente. Si l'ensemble des autres métiers accusent des baisses sensibles en début d'année 2008, les selliers se distinguent avec une hausse modérée (+ 0,5 %).

- La fabrication affiche une meilleure tenue que l'entretien-restauration ce semestre.
- Cette évolution positive s'explique par l'augmentation simultanée du nombre de clients et du montant unitaire d'achat.
- Le début de l'année 2008 a été marqué par un relâchement de la pression concurrentielle, aussi bien de la part des grandes entreprises que des autres artisans.
- A l'issue du semestre, les selliers s'avèrent très sereins quant à l'évolution à venir de leur activité : plus de quatre d'entre eux sur dix envisagent une hausse.

Evolution⁽³⁾ du chiffre d'affaires

Fabrication

Entretien-restauration



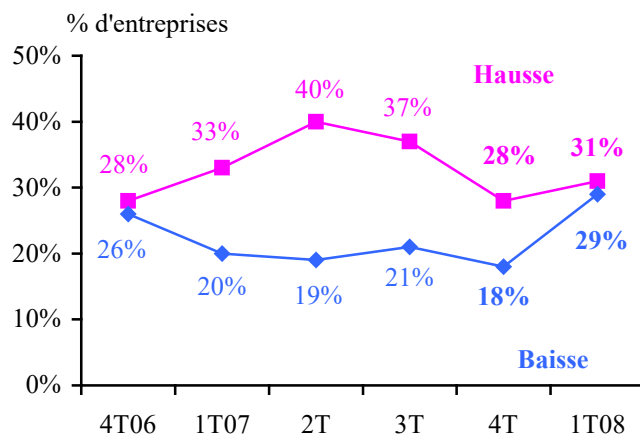
(3) Evolution de l'activité en valeur par rapport au trimestre correspondant de l'année précédente

...sellerie (suite)

Nombre de clients*

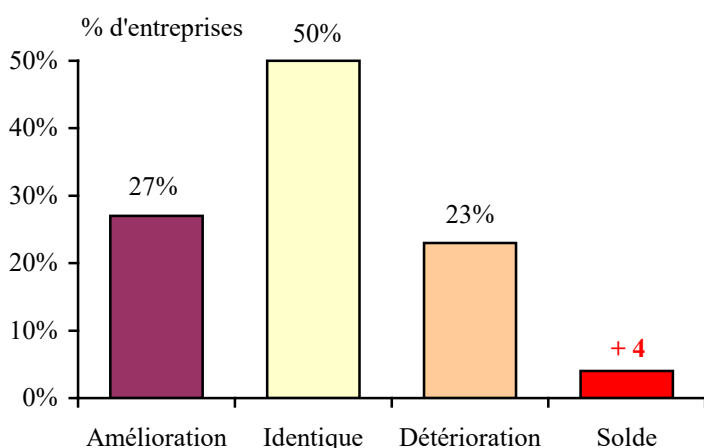


Valeur moyenne des commandes réalisées*

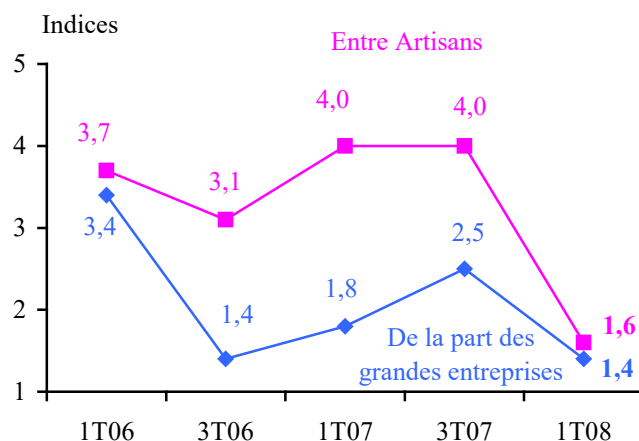


* Evolution par rapport au trimestre correspondant de l'année précédente

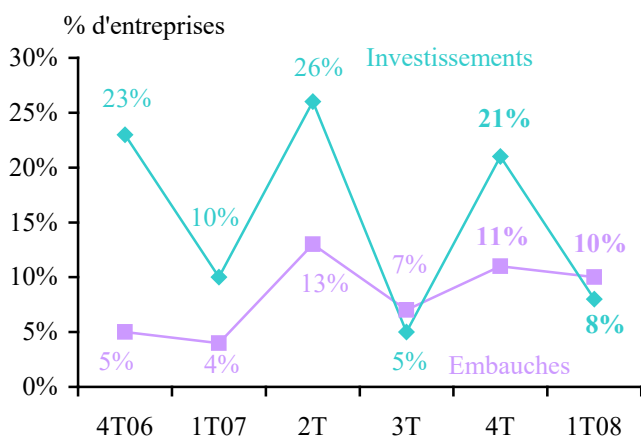
Evolution de la trésorerie (semestre sous revue)



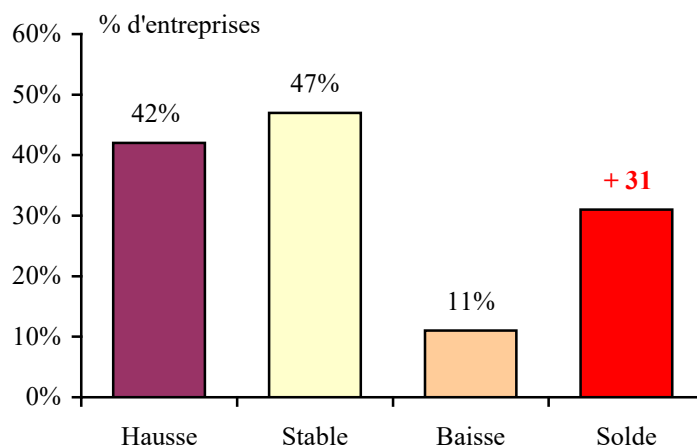
Indices de pression concurrentielle (notes sur 10)



Embauches et investissements réalisés



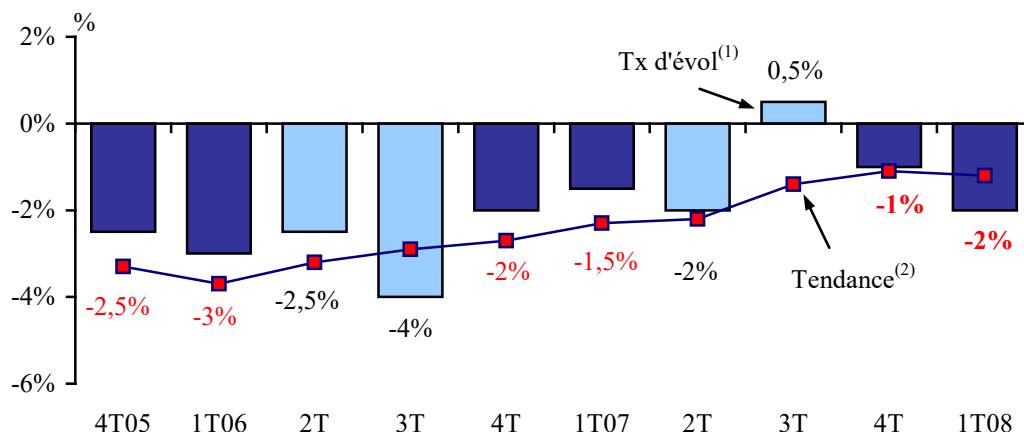
Evolution prévue de l'activité*



* Par rapport au semestre précédent

L'ENCADREMENT-DORURE

Chiffres d'affaires des artisans encadrateurs-doreurs



⁽¹⁾ Tx évol. : Taux d'évolution du trimestre par rapport à la même période de l'année précédente

⁽²⁾ Tendance : Moyenne mobile 4 trimestres

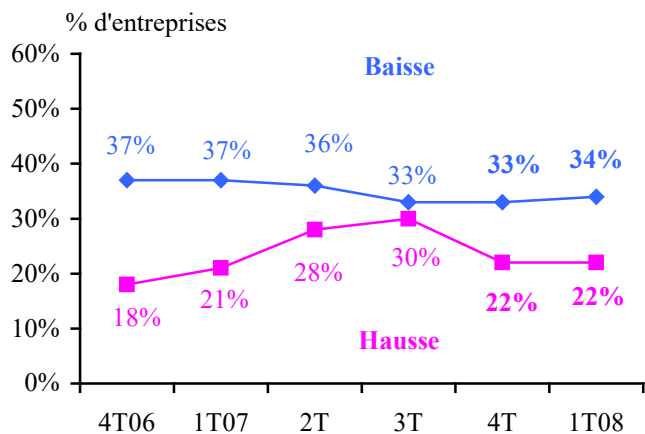
Nouvelles dégradations

La stabilisation de l'activité des entreprises d'encadrement-dorure constatée lors de l'été n'aura pas perduré. Le courant d'affaires enregistre une baisse modérée en fin d'année 2007 qui s'amplifie au cours des trois mois suivants, respectivement - 1 % et - 2 % lors des deux derniers trimestres à un an d'intervalle. Ainsi, la tendance annuelle reste négative et avoisine - 1 % à l'issue de l'hiver 2008.

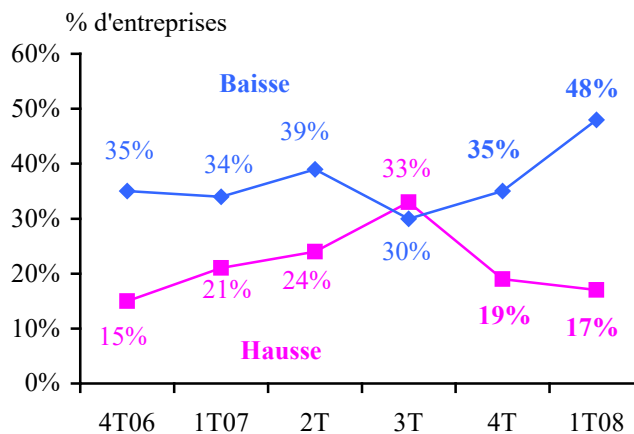
- Si les deux prestations (fabrication et entretien-restauration) se dégradent ce semestre, l'entretien-restauration enregistre de très mauvais résultats au premier trimestre 2008.
- La faible animation résulte d'une réduction simultanée du nombre de clients et de la valeur moyenne des commandes.
- La situation financière des professionnels de l'encadrement-dorure qui s'était améliorée lors du semestre précédent se dégrade sensiblement au cours des six derniers mois.
- Ce repli de l'activité devrait persister au cours des mois à venir, les responsables des entreprises d'encadrement-dorure se montrant très pessimistes.

Evolution⁽³⁾ du chiffre d'affaires

Fabrication



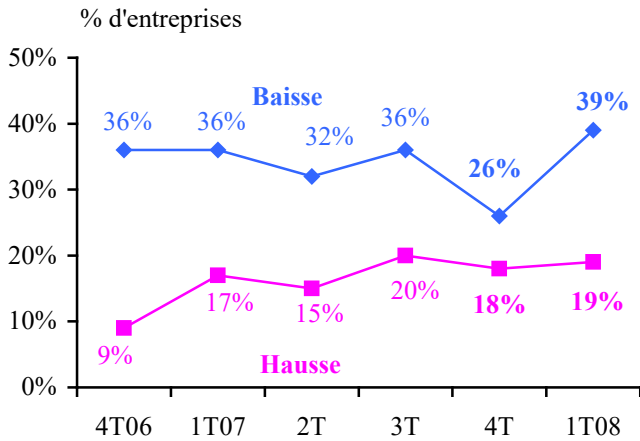
Entretien-restauration



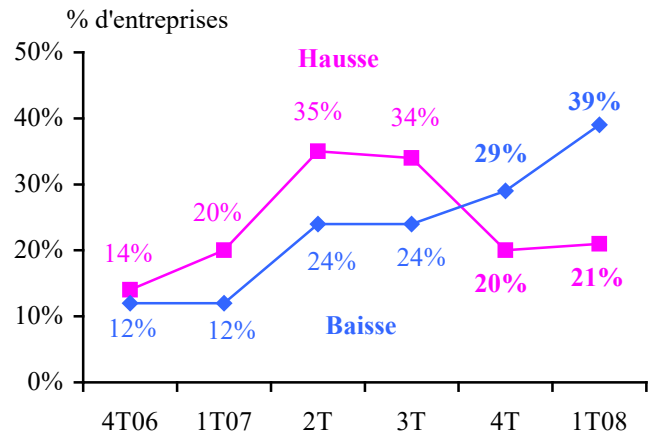
⁽³⁾ Evolution de l'activité en valeur par rapport au trimestre correspondant de l'année précédente

...encadrement-dorure (suite)

Nombre de clients*

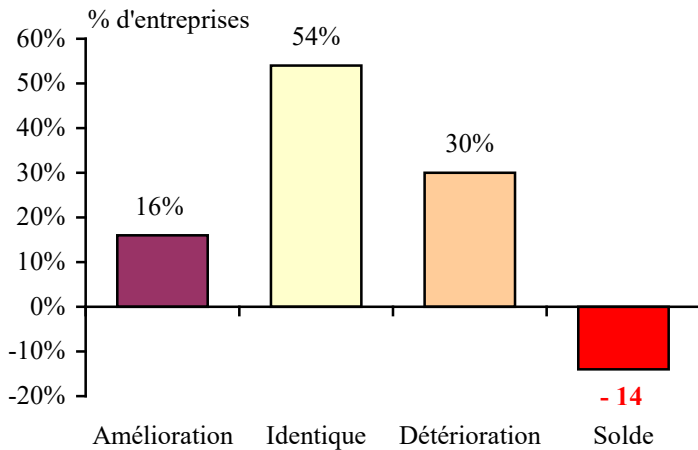


Valeur moyenne des commandes réalisées*

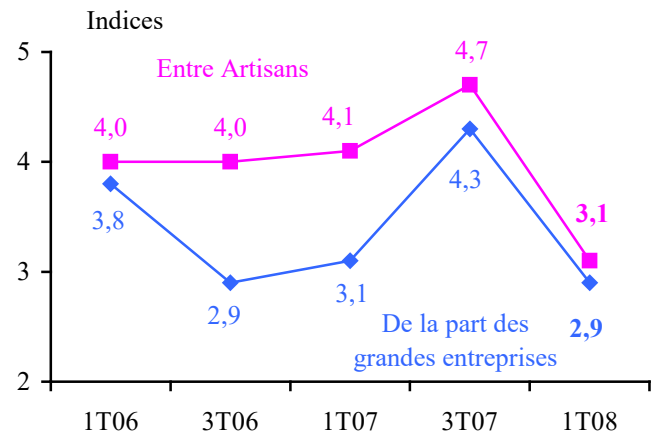


* Evolution par rapport au trimestre correspondant de l'année précédente

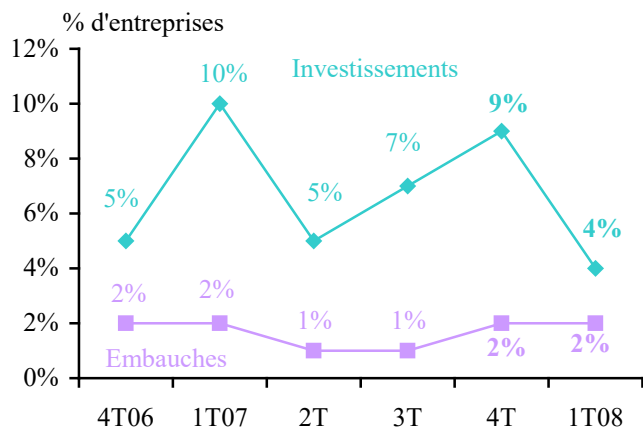
Evolution de la trésorerie (semestre sous revue)



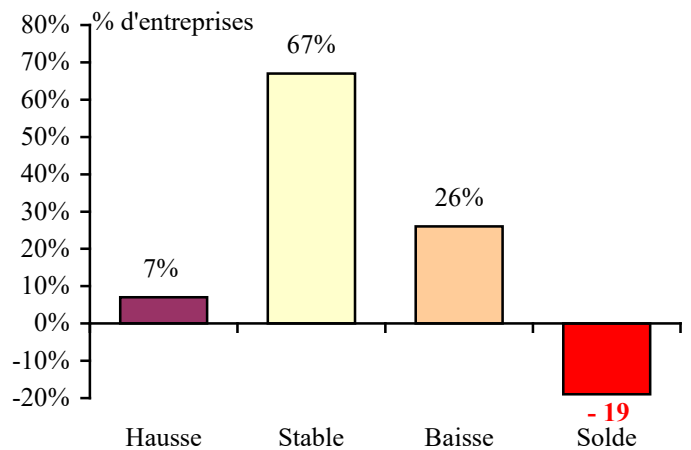
Indices de pression concurrentielle (notes sur 10)



Embauches et investissements réalisés



Evolution prévue de l'activité*



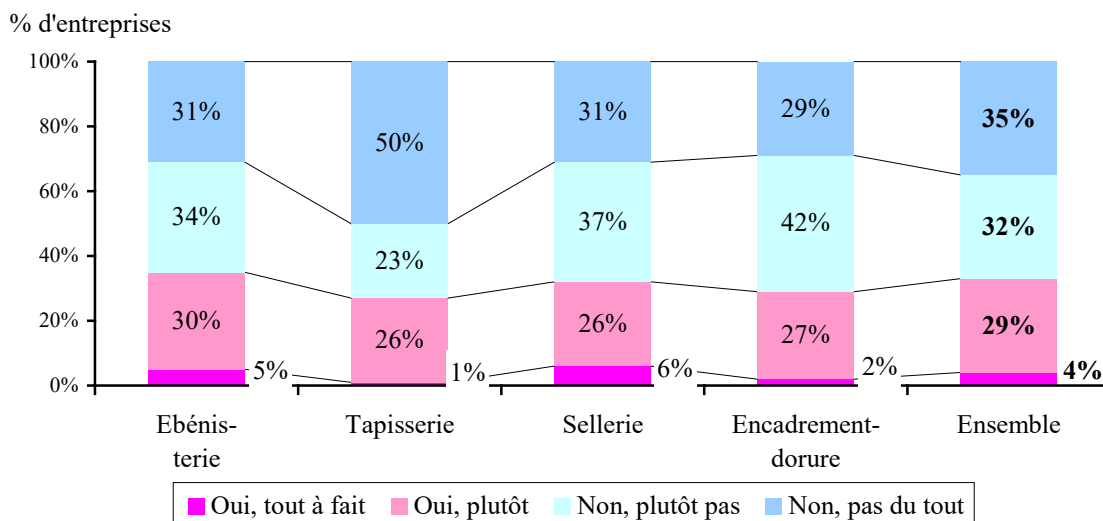
* Par rapport au semestre précédent

9. PRESIDENCE DE L'UNION EUROPEENNE

Artisans se sentant concernés par la politique de l'Union Européenne :

33 %

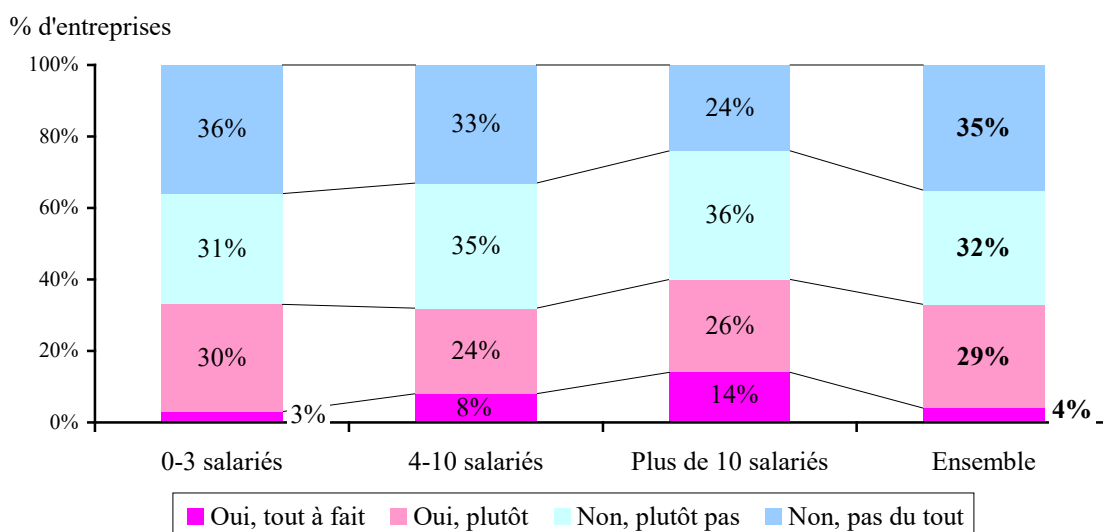
◆ Détail selon les métiers



Globalement, seul un tiers des artisans de l'ameublement se sentent concernés par la politique de l'Union Européenne. Cette proportion se différencie légèrement selon les métiers : les ébénistes et les selliers se montrent plus intéressés par ce sujet que leurs confrères de la tapisserie et de l'encadrement-dorure.

A noter également que 40 % des responsables des plus grandes entités apparaissent préoccupés par la politique de l'Union Européenne contre seulement un tiers pour les entités de petite et moyenne taille.

◆ Détail selon la taille



« De juillet à décembre 2008, la France va prendre la présidence de l'Union Européenne. Au début de chaque semestre, le pays en charge de la présidence détermine ses priorités ».

Lors de l'interrogation qui s'est déroulée en avril 2008, il a été rappelé aux artisans que : « de juillet à décembre 2008, la France va prendre la présidence de l'Union Européenne. Au début de chaque semestre, le pays en charge de la présidence détermine ses priorités ».

Ils ont ensuite donné leur opinion à propos des priorités sur lesquelles la France devrait travailler lors de sa présidence de l'Union Européenne.

Compte tenu de leur faible niveau d'implication en ce qui concerne la politique de l'Union Européenne, seule la moitié des artisans cite spontanément au moins une réponse.

La première priorité qu'ils mettent en avant est la **baisse des charges**, citée spontanément par 18 % d'entre eux. De manière moins fréquente (10 % de réponses spontanées), ils évoquent également la **baisse de la TVA**. Un nombre non négligeable estime que la priorité devrait consister à **combattre la concurrence des pays n'appartenant pas à l'Union Européenne**. Selon eux, la France devrait également mettre l'accent sur l'**harmonisation entre les pays de l'Union Européenne** en ce qui concerne les charges, la TVA ainsi que les conditions de travail et les salaires.

Si le pourcentage associé à chacune de ses réponses progresse considérablement après leur avoir listé les items, en revanche, la hiérarchie ne varie pas.

Ainsi, **la baisse des charges apparaît comme la priorité numéro un des artisans de l'ameublement** (citée globalement par 84 % d'entre eux).

A contrario, ils semblent nettement moins préoccupés par l'uniformisation entre les pays de l'Union Européenne des normes, des règles relatives au développement durable et surtout des prix.

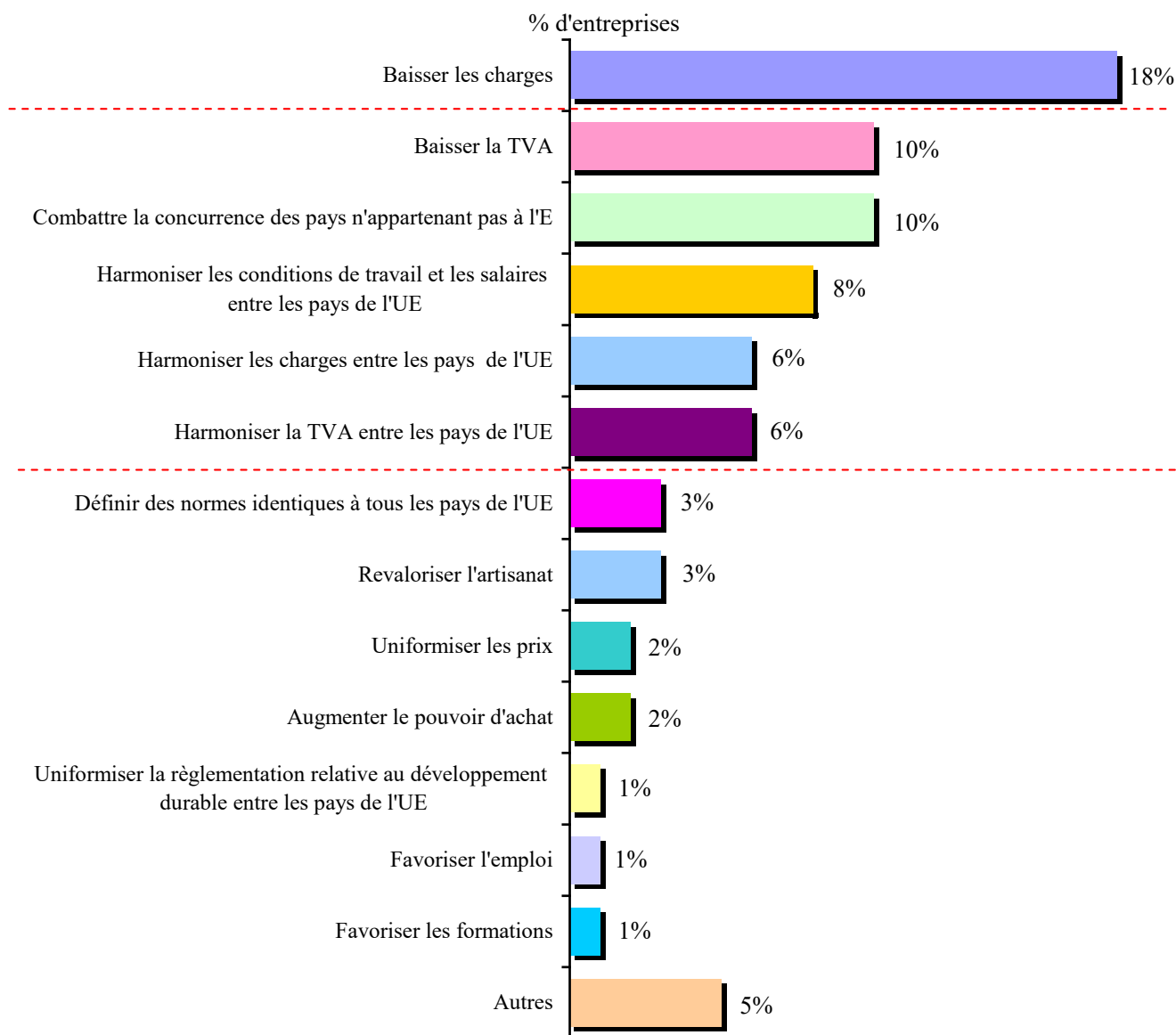
Opinion des artisans en ce qui concerne les priorités sur lesquelles la France devrait travailler lors de sa présidence de l'Union Européenne

Nombre de réponses spontanées

	Ebénisterie	Tapiserie	Sellerie	Encadrement-dorure	Ensemble
Artisans citant au moins une réponse	47 %	63 %	39 %	47 %	50 %

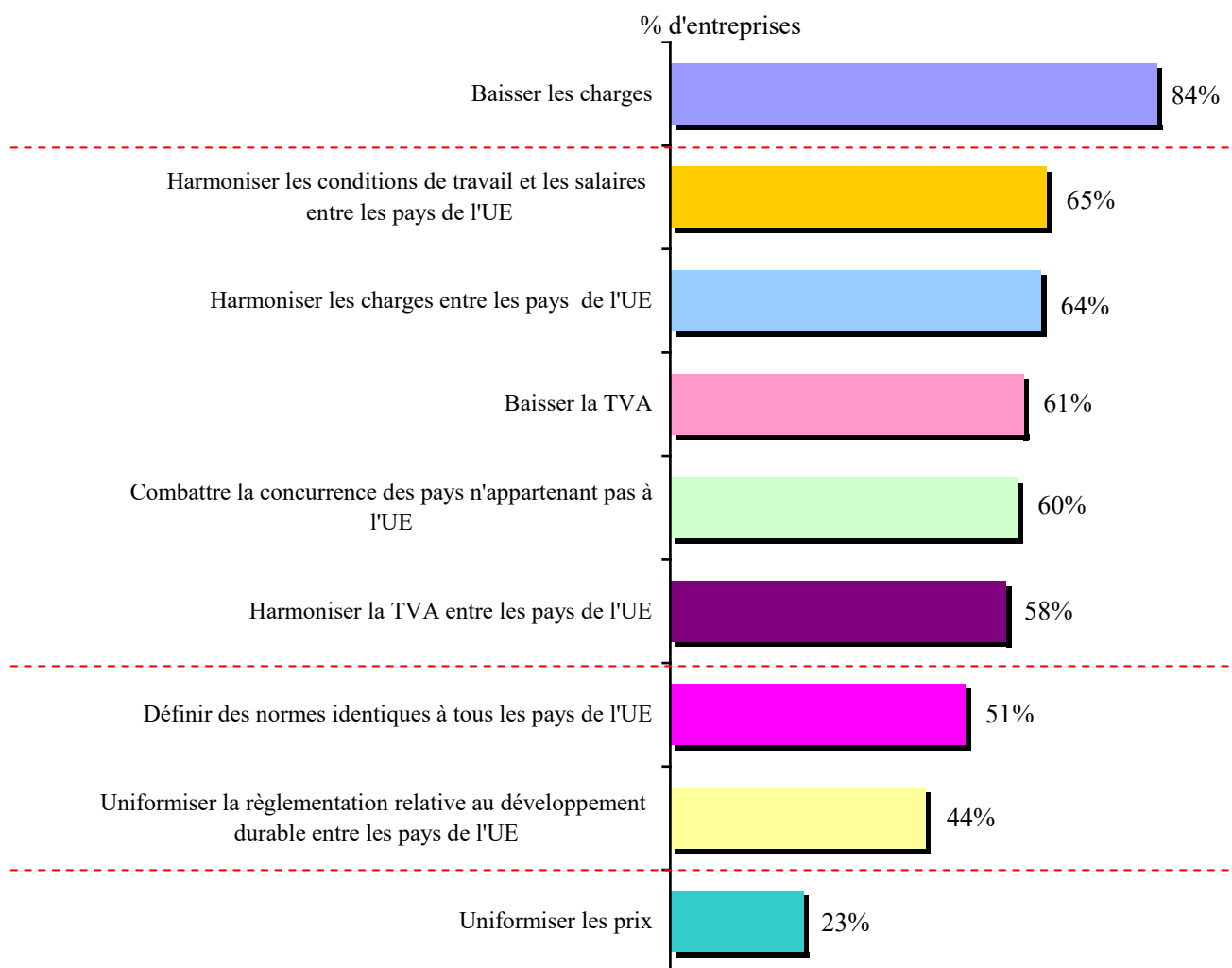
Opinion des artisans en ce qui concerne les priorités sur lesquelles la France devrait travailler lors de sa présidence de l'Union Européenne

◆ Réponses spontanées



Opinion des artisans en ce qui concerne les priorités sur lesquelles la France devrait travailler lors de sa présidence de l'Union Européenne

◆ Réponses assistées (spontanées + réponses après lecture des items)



Enquête réalisée pour le compte de l'UNAMA en avril 2008 auprès de 600 artisans à raison de :

240 ébénistes

120 tapissiers

120 selliers

120 encadreurs-doreurs

Les informations obtenues ont systématiquement fait l'objet des repondérations adéquates sur la base des résultats établis par l'étude structurelle.